

# РЕСАНТА

## ПАСПОРТ

СТАНОК РЕЙСМУСОВЫЙ

СЕРИЯ РС

РС-330/1С



## **УВАЖАЕМЫЙ ПОКУПАТЕЛЬ!**

Компания «Ресанта» поздравляет Вас с приобретением данного продукта. Наша компания гарантирует высокое качество и безупречное функционирование приобретенного вами изделия, при соблюдении правил его эксплуатации.

Мы всегда рады получить от Вас обратную связь по эксплуатации нашей продукции, а также по улучшению ее качества.

Если у Вас есть вопросы, предложения и пожелания по данному товару, воспользуйтесь формой обратной связи на сайте [www.resanta.ru](http://www.resanta.ru)

**СОДЕРЖАНИЕ:**

1. ОБЩИЕ СВЕДЕНИЯ .....	5
2. ПРАВИЛА БЕЗОПАСНОСТИ .....	5
3. КОМПЛЕКТНОСТЬ .....	8
4. ОБЩИЙ ВИД УСТРОЙСТВА.....	9
5. ТЕХНИЧЕСКИЕ ХАРАКТЕРИСТИКИ .....	9
6. ПОДГОТОВКА УСТРОЙСТВА К РАБОТЕ И ПОРЯДОК РАБОТЫ .....	10
7. ТЕХНИЧЕСКОЕ ОБСЛУЖИВАНИЕ .....	16
8. ХРАНЕНИЕ И УТИЛИЗАЦИЯ .....	16
9. ГАРАНТИИ ИЗГОТОВИТЕЛЯ .....	17
10. ГАРАНТИЙНЫЙ ТАЛОН .....	20
11. СЕРВИСНЫЕ ЦЕНТРЫ .....	21

## 1. ОБЩИЕ СВЕДЕНИЯ

Прежде чем приступить к работам по монтажу или эксплуатации оборудования, пожалуйста, внимательно прочтите данную инструкцию. Строго соблюдайте приведенные в инструкции указания!

Сохраните инструкцию в качестве справочника по эксплуатации и для гарантийного ремонта оборудования.

Представленная эксплуатационная документация содержит минимально необходимые сведения для применения изделия. Предприятие-изготовитель вправе вносить в конструкцию усовершенствования, не изменяющие правила и условия эксплуатации, без отражения их в эксплуатационной документации.

Правила реализации продукции определяются предприятиями розничной торговли в соответствии с требованиями действующего законодательства.

Станок рейсмусовый предназначен для строгания заготовок из древесины в предварительно заданные размеры по высоте.

Станок предназначен для эксплуатации при температуре окружающей среды от  $-10^{\circ}\text{C}$  до  $+40^{\circ}\text{C}$ , относительной влажности воздуха не более 80% и отсутствии прямого воздействия атмосферных осадков и чрезмерной запыленности воздуха.

## 2. ПРАВИЛА БЕЗОПАСНОСТИ



### **Внимание!**

*Перед использованием данного устройства обязательно прочтите инструкцию.*

### **Общие меры безопасности**

Станок рейсмусовый является оборудованием повышенной опасности. Строго соблюдайте следующие правила техники безопасности. Прочитайте и запомните эти указания до того, как приступите к работе. Используйте изделие только по его прямому назначению, указанному в паспорте.

Вовремя проводите необходимое обслуживание. Любое изменение или модификация инструмента запрещается, так как это может привести к поломке и/или травмам.

Если Вы не имеете навыков в работе с устройством, настоятельно рекомендуется предварительно проконсультироваться у специалиста или опытного пользователя.

Устройство не предназначено для использования лицами (включая детей) с пониженными физическими, сенсорными или умственными способностями или при отсутствии у них опыта или знаний, если они не находятся под контролем или не проинструктированы об использовании прибора лицом, ответственным за их безопасность. Дети должны находиться под присмотром для недопущения игр с прибором.

## Проверка устройства

Каждый раз перед использованием устройства необходимо произвести его наружный осмотр на предмет отсутствия повреждений, надежности крепления узлов и деталей, целостности шнура питания.



## **Внимание!**

*Не допускается работа при любых неисправностях устройства! Отключите устройство от источника электропитания перед проведением любых регулировок, технического обслуживания, или при хранении*

## Безопасность рабочего места

Убедитесь в безопасности рабочего места: оно должно быть чистым и хорошо освещённым.

## Рабочая форма

Используйте защитный головной убор при работе. Надевайте маску или респиратор при работе с пылеобразующими материалами. Всегда носите защитные очки и наушники.

## Электропитание

Инструмент должен быть подключен к сети с напряжением, соответствующим напряжению, указанному в технических характеристиках. Пониженное напряжение может привести к перегрузке инструмента. Род тока - переменный, однофазный.

## Отключение

Отключайте инструмент при перерывах в работе, транспортировке и чистке.

## Будьте бдительны

Держите руки на безопасном расстоянии от движущихся деталей механизма. Избегайте попадания любых частей тела в движущиеся детали инструмента во время выполнения рабочих операций.

Запрещено работать инструментом под воздействием алкоголя или лекарств, которые могут повлиять на скорость вашей реакции. Не работайте с инструментом, когда Вы устали или не имеете возможности контролировать рабочий процесс.

Будьте внимательны весь период работы.

Не лейте воду на кожух мотора и, особенно на вентиляционные отверстия.

Запрещается использовать едкие химические вещества и жидкости для чистки устройства.

## Меры безопасности при работе со станком рейсмусовым

Учитывайте все предупреждающие указания, инструкции и данные. Несоблюдение указаний может привести к поражению электротоком, пожару и/или тяжелым травмам.

1. Не применяйте принадлежности, которые не предусмотрены изготовителем специально для настоящей электрической машины и не рекомендуются им. Только возможность крепления принадлежностей в Вашем электроинструменте не гарантирует его надежного применения.

2. Изделие не рассчитано на обработку заготовок толщиной менее 6 мм и более 160 мм.

3. Разрешена обработка заготовок только из древесины. Перед началом работы удалите из заготовки гвозди и прочие посторонние предметы.

4. Никогда не выставляйте глубину строгания одного прохода больше, чем указано в технических характеристиках.

5. После включения изделия перед началом строгания дождитесь достижения барабаном максимальной частоты вращения.

6. Подавайте заготовки к барабану только навстречу направлению его вращения (с передней стороны изделия).

7. Всегда подавайте заготовку строго перпендикулярно ножам.

8. Не помещайте руки в зону обработки.

9. Не строгайте одновременно несколько заготовок.

10. Все работы по сборке, замене, регулировке и обслуживанию производите только при отключенном от сети изделии.

11. Используйте изделие только по назначению. Не допускается самостоятельное изменение технических параметров конструкции, а также использование изделия для работ, на которые оно не рассчитано.

12. При обработке твердых пород дерева, заготовок с большим количеством сучков, необходимо использовать минимальную глубину строгания, т.к. иначе это ведет к перегрузке двигателя, быстрому износу ножей, приводного механизма.

13. Не строгайте заготовку с выбитыми сучками; если она сильно покороблена.

14. Удаляйте стружку и заготовки только при выключенном моторе и при полной остановке станка.

15. Применяйте средства индивидуальной защиты. В зависимости от выполняемой работы применяйте защитный щиток для лица, защитные средства для глаз или защитные очки. Насколько уместно, применяйте противопылевой респиратор, средства защиты органов слуха, защитные перчатки и специальный фартук, которые защищают Вас от частиц материала.

16. Следите за тем, чтобы посторонние лица находились на безопасном расстоянии от Вашего рабочего участка. Каждое лицо в пределах рабочего участка должно иметь средства индивидуальной защиты.

17. Держите шнур питания в стороне от вращающегося рабочего инструмента. Если вы потеряете контроль над электрической машиной, то шнур питания может быть прорезан или захвачен вращающейся частью рабочего инструмента.

18. Обращайтесь с ножами с осторожностью.

19. Никогда не используйте тупые ножи.

20. Всегда меняйте или затачивайте оба ножа одновременно. Оба ножа должны быть одинакового размера и веса.

21. Всегда устанавливайте станок на ровную поверхность. Во время работы следите за устойчивым положением ног.

### 3. КОМПЛЕКТНОСТЬ

Наименование	Кол-во ед.
Станок рейсмусовый	1
Рукоятка регулировки высоты (может быть уже установлена)	1
Калибр (в зависимости от модификации)	1
Набор ключей	1
Резиновые опоры (могут быть уже установлены)	4
Патрубок пылеотвода (может быть уже установлен). Отсутствует в некоторых модификациях.	1
Паспорт	1
Упаковка	1

Таблица 1. Комплектность.

Комплектация может отличаться от описанной в данной инструкции.



#### 4. ОБЩИЙ ВИД УСТРОЙСТВА

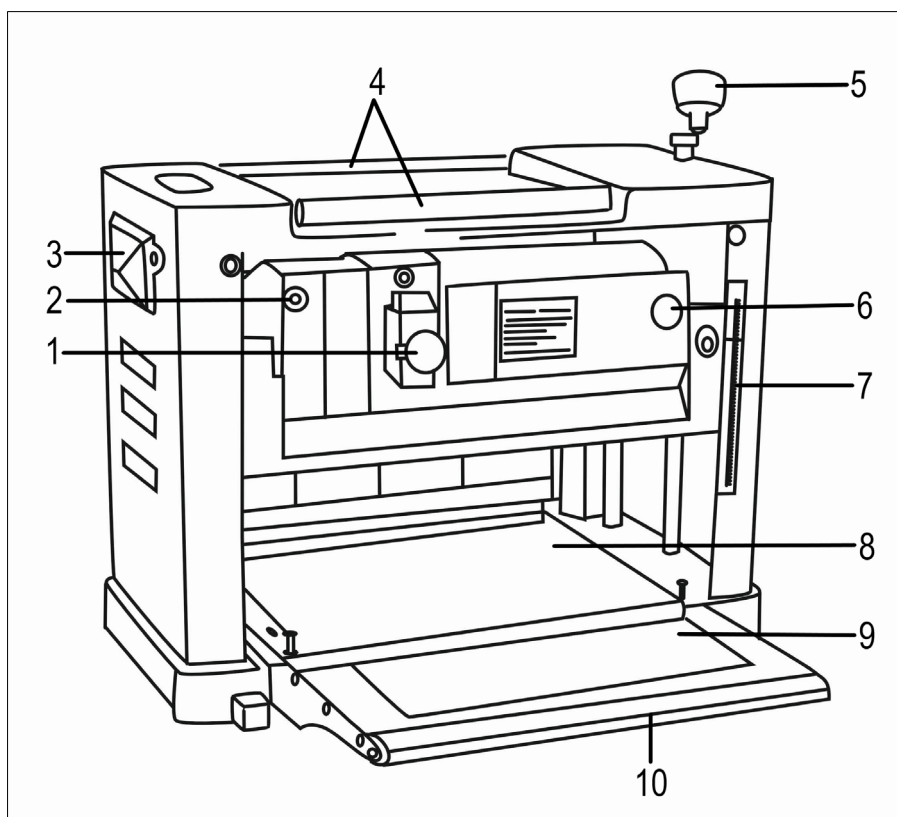


Рис.1. Общий вид.

Внешний вид устройства может отличаться от изображённого на рисунке.

- |   |   |
|---|---|
| 1. Выключатель                            | 6. Крышка щёткодержателя                          |
| 2. Автоматическая защита                  | 7. Измерительная шкала                            |
| 3. Рукоятка для переноски изделия         | 8. Стол   |
| 4. Верхние ролики                         | 9. Удлинитель стола                               |
| 5. Рукоятка регулировки глубины строгания | 10. Подающий ролик (в зависимости от модификации) |

#### 5. ТЕХНИЧЕСКИЕ ХАРАКТЕРИСТИКИ

Серия СРМ / Модель	РС-330/1С
Напряжение сети, В / Гц	220-230 / ~50
Номинальная потребляемая мощность двигателя, Вт	2000
Тип электродвигателя	Коллекторный
Передача	Ременная
Частота вращения рабочего вала, об/мин	8000
Подача заготовок	Автоматическая
Скорость автоматической подачи, м/мин	8
Максимальная толщина обрабатываемой заготовки, мм	160
Минимальная толщина обрабатываемой заготовки, мм	6
Максимальная ширина обрабатываемой заготовки, мм	330
Максимальная глубина строгания за один проход, мм	3
Количество ножей на рабочем валу, шт.	2

Таблица 2. Технические характеристики

## 6. ПОДГОТОВКА УСТРОЙСТВА К РАБОТЕ И ПОРЯДОК РАБОТЫ

### Сборка и подготовка к работе.

#### Перед началом использования машины необходимо:

- Осмотреть машину и убедиться в ее комплектности и отсутствии внешних повреждений машины и шнура питания;
- После транспортировки в зимних условиях перед включением выдержать машину при комнатной температуре до полного высыхания конденсата;
- Удалить защитную смазку с помощью мягких растворителей;
- Установить станок на ровную, плоскую поверхность.

#### Сборка.

Установите резиновые опоры в специальные места в основании станка.

Поместите ручку регулировки глубины на выступающий вал справа от верхней поверхности машины и зафиксируйте ее винтом.

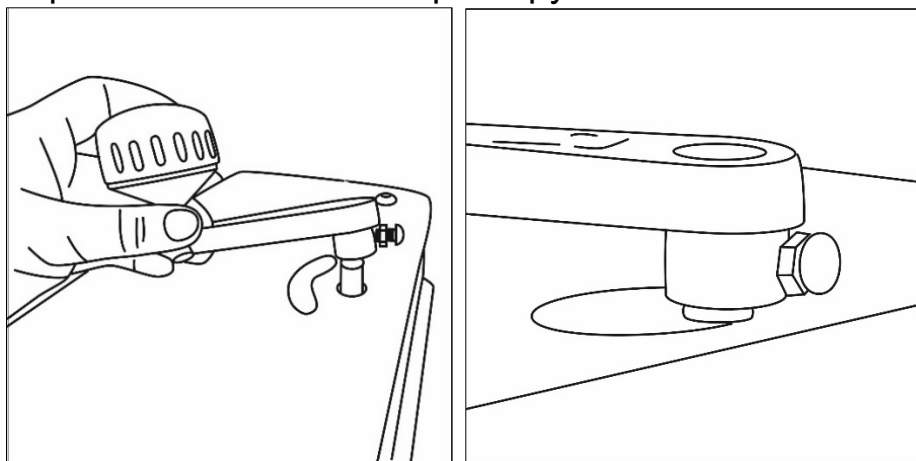


Рис. 2. Установка рукоятки регулировки глубины строгания

#### Регулировка глубины строгания

Станок отрегулирован на заводе. Однако, за время транспортировки настройки могли сбиться. Во избежание неточности, перед началом работы выполните следующие проверки и настройки:

Поверните рукоятку регулировки глубины строгания по кругу. Глубина может быть увеличена или уменьшена на 1,5 мм.

Перед использованием, произведите пробное строгание древесины несколько раз, чтобы убедиться, что поверхность древесины полностью горизонтальна.

Ниже представлена таблица соответствия ширины заготовки и глубины строгания:

Ширина заготовки, мм.	Глубина строгания, мм.
0 ~ 100	0 ~ 3
160 ~ 210	0 ~ 2
210 ~ 330	0 ~ 1

Таблица 3. Соответствие ширины заготовки и глубины строгания

Сначала при помощи линейки или рулетки измерьте толщину заготовки, затем с помощью измерительной шкалы на станке отрегулируйте метку глубины в соответствии с требуемой толщиной.

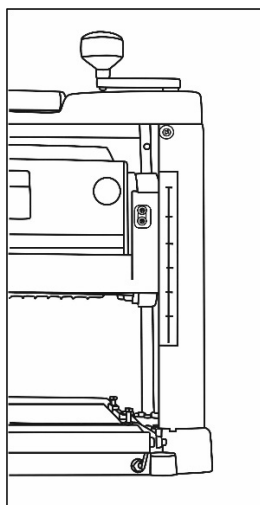


Рис. 3. Измерительная шкала

Например: толщина древесины составляет 200 мм, Вам необходима глубина строгания 2 мм, значит указатель шкалы рейсмуса должен находиться на уровне 198 мм. Таким образом, установленная толщина может быть достигнута за один проход.

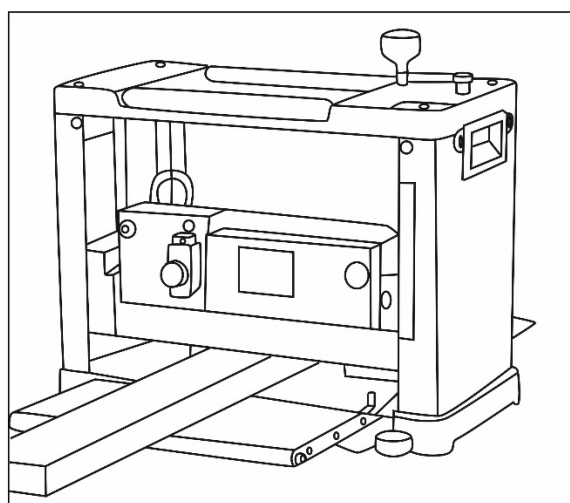


Рис. 4. Толщина заготовки

Расстояние между столом и валом ножа - это толщина заготовки во время строгания; Разница между толщиной заготовки до и после строгания заключается в толщине древесины, которая была срезана.

**⚠ Внимание!**

*Максимальная толщина строгания за один проход составляет 3 мм. Никогда не превышайте этого значения!*

*Длина заготовки не должна быть менее 153 мм.*

## **Включение / выключение.**

Подключите кабель питания к сети. Если вы используете удлинитель, поперечное сечение проводников должно быть достаточным для питания инструмента.

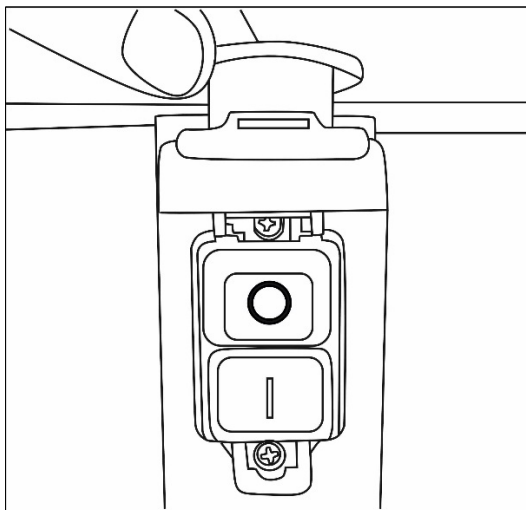


Рис. 5. Выключатель

Станок оснащен электромагнитным выключателем. Нажмите зеленую кнопку с символом «I», чтобы запустить устройство. Нажмите красную кнопку с символом «O», чтобы остановить устройство.

## **Автоматическая защита от перегрузки**

При перегрузке сработает автоматическая защита!

Если это произошло, сначала отключите станок от источника питания, затем нажмите кнопку автоматической защиты, чтобы сбросить ее.

Не нажимайте кнопку сразу, подождите пока станок остынет.

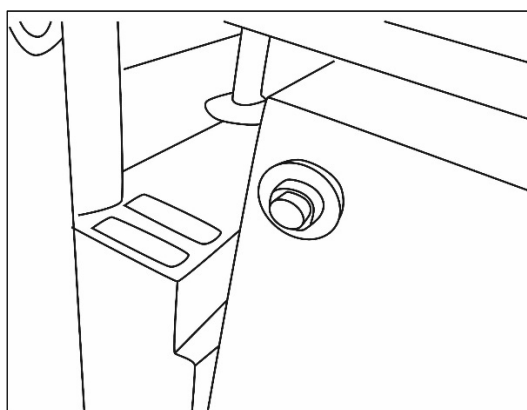


Рис. 6. Автоматическая защита

## **Настройка удлинителя стола**

Удлинитель стола отрегулирован уже с завода, но рекомендуется проверить еще раз.

- Установите вал с ножами на максимальную высоту, чтобы было хорошо видно рабочую зону.

- Поместите ровный брусок или правило горизонтально на стол станка, таким образом проверьте, на одном ли уровне находится основной стол и удлинитель стола.
- Если удлинитель стола не находится вровень с основным рабочим столом, ослабьте гайку и поворачивайте винт до тех пор, пока ролики удлинителя стола и основной рабочий стол не коснутся бруска или правила. Отрегулируйте левую и правую стороны стола.

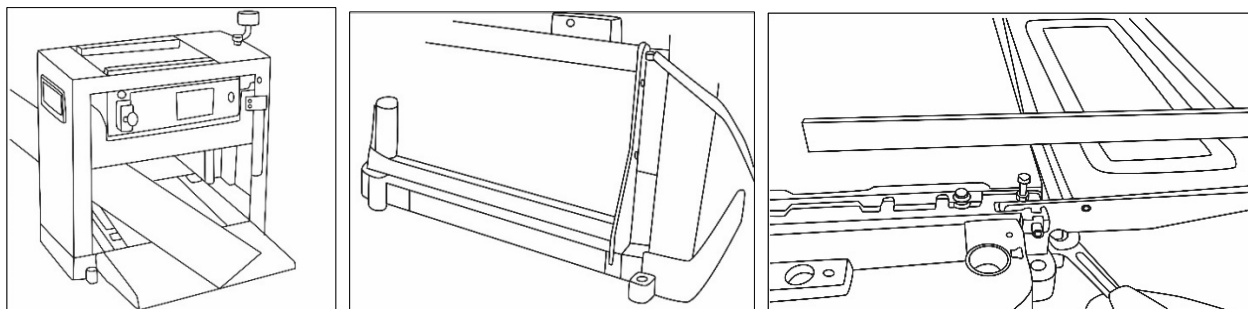


Рис. 7. Настройка удлинителя стола

### Настройка параллельности вала и стола

Эта настройка сделана уже с завода, но рекомендуется проверить еще раз.

Отсутствие параллельности может быть вызвано смещенными ножами. Убедитесь, что вал с ножами и рабочий стол параллельны.

- Поместите машину на бок.
- Переместите коническое зубчатое колесо в сторону зажима до тех пор, пока оно не отойдет свободно от второго зубчатого колеса.
- Поверните второе зубчатое колесо, чтобы отрегулировать высоту вала с ножами с той стороны, где расположены зубчатые колеса. Один зуб, смещающийся против часовой стрелки, поднимает держатель лезвия на 0,1 мм.

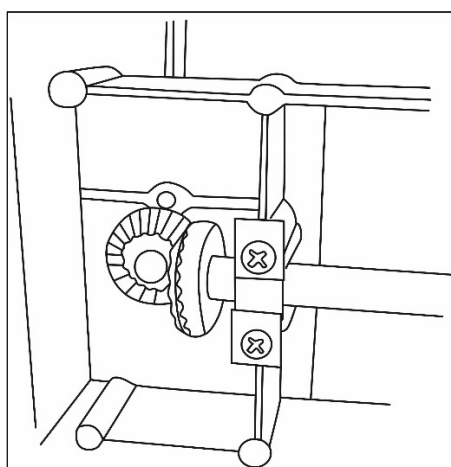


Рис. 8. Настройка параллельности вала и стола

## Замена и регулировка ножей

### **Внимание!**

*Выключите устройство, отсоедините шнур питания от сети и подождите, пока все движущиеся части не перестанут вращаться, прежде чем заменять или регулировать ножи.*

### Демонтаж ножа

- Используйте гаечный ключ для удаления пылезащитного кожуха путем ослабления винтов.
- Используйте рожковый гаечный ключ, чтобы ослабить прижимную пластину ножа и нож, повернув внешний шестигранный болт по часовой стрелке. Ножи подпружинены и могут быть удалены при снятии прижимной пластины.
- Снимите ножи и прижимную пластину.

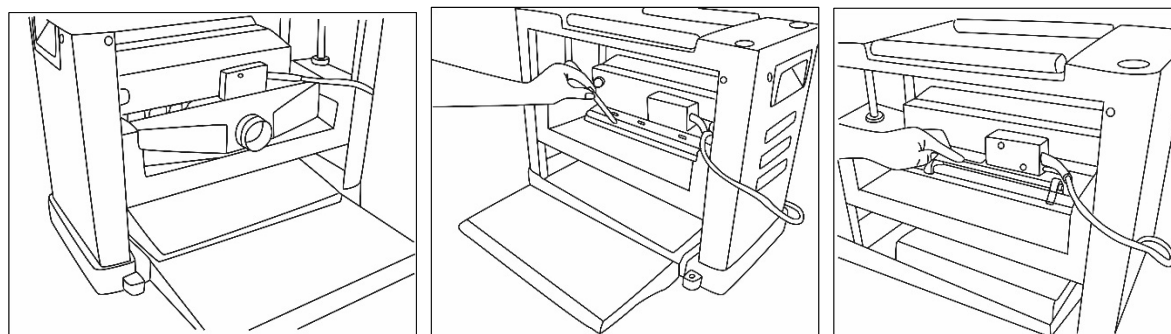


Рис. 9. Демонтаж ножа

### Установка ножа

- Поместите нож напротив прижимной пластины, в правильное положение относительно штифтов.
- Вставьте нож и прижимную пластину вместе в прорезь и зафиксируйте, поворачивая внешний шестигранный болт против часовой стрелки. Убедитесь, что лезвия обращены в правильном направлении.
- Установите высоту вала ножа в 1 мм с помощью калибра, чтобы два опорных блока на левой и правой стороне калибра прижимались к лезвию ножа (Ослабьте, при необходимости, зажимные винты, чтобы переместить лезвие в правильное положение). В таком случае лезвие ножа расположено правильно. Крепко держите его на месте и полностью затяните внешний шестигранный болт.

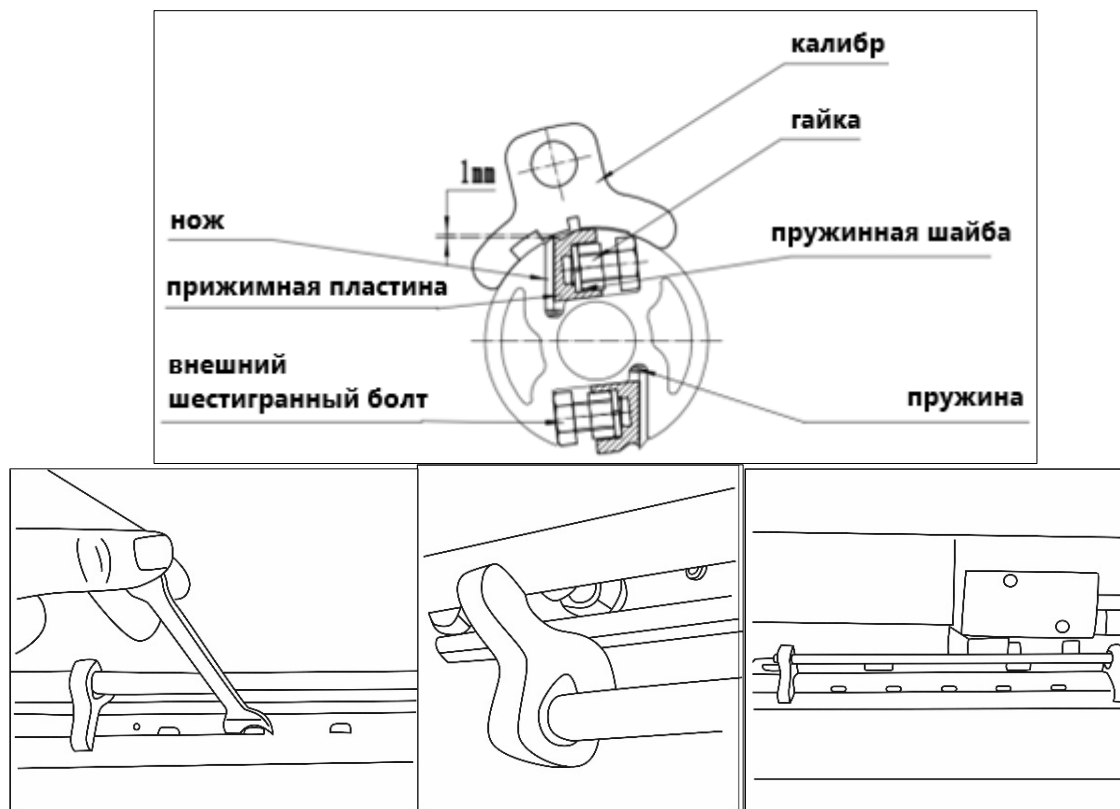


Рис. 10. Установка ножа

### **⚠ Внимание!**

*Убедитесь, что затянуты все винты. Проверните вал с ножами вручную, чтобы убедиться, что он вращается легко и плавно.  
Обращайтесь с ножами с осторожностью, чтобы избежать травм или повреждения имущества.*

На качество строгания влияют различные факторы – твердость древесины, содержание влаги, структура волокна, заточка ножа, направление обработки, толщина строгания за один проход и т. д.

Выполните тестовое строгание, чтобы найти наилучшим образом настроить станок.

### **Во время работы:**

- Не допускайте механических повреждений, ударов, падений машины и т.п.
- Оберегайте машину от воздействия внешних источников тепла или химических активных веществ, а также от попадания жидкостей и посторонних твердых предметов внутрь машины.
- Обеспечьте эффективное охлаждение машины и отвод продуктов обработки из зоны обработки.
- Не закрывайте вентиляционные отверстия.
- Выключайте машину с помощью выключателя перед подключением/отключением от сети электропитания.
- Следите за состоянием ножей и нагревом электродвигателя.



## **По окончании работы:**

- Отключите машину от электросети, убедившись, что выключатель находится в положении «Выключено»
- Очистите машину и дополнительные принадлежности.

## **7. ТЕХНИЧЕСКОЕ ОБСЛУЖИВАНИЕ**

- Регулярно проверяйте инструмент на предмет механических повреждений/поломок, на общее состояние электроинструмента, которое может влиять на его работу.
- Ремонт электроинструмента должен осуществляться только квалифицированным персоналом уполномоченных сервисных центров.
- Обслуживание, выполненное неквалифицированным персоналом, может стать причиной поломки инструмента и травм пользователя.

### **Проверка и замена угольных щёток**

- Выключите устройство, отсоедините шнур питания и подождите, пока все движущиеся части полностью остановятся.
- Демонтируйте крышку щёткодержателя с помощью отвертки.
- Замените угольную щётку, минимальная длина каждой щетки должна составлять 6 мм.
- Всегда заменяйте обе угольные щетки одновременно.

### **Смазка**

- Регулярно снимайте стружку с цепей установки глубины, привода и подъемных винтов вала ножа.
- Удалите стружку тканью и щеткой и слегка смажьте чистой щеткой, смоченной в масле.
- Никогда не наливайте масло непосредственно на узлы - избыток масла приведёт к тому, что пыль будет прилипать и ухудшать смазку, что, в свою очередь, сокращает срок службы узлов.  
Подшипники вала ножа не требуют смазки.

## **8. ХРАНЕНИЕ И УТИЛИЗАЦИЯ**

### **Хранение**

Храните машину при температуре окружающей среды от +1°C до +40°C и относительной влажности воздуха не более 80%.

### **Утилизация**

Машина, отслужившая свой срок и не подлежащая восстановлению, должна утилизироваться согласно нормам, действующим в стране эксплуатации.



В других обстоятельствах:

- Не выбрасывайте машину вместе с бытовым мусором;
- Рекомендуются обращаться в специализированные пункты вторичной переработки сырья.

## **9. ГАРАНТИИ ИЗГОТОВИТЕЛЯ**

Высокое качество электроинструмента РЕСАНТА дает нам возможность предоставить нашим покупателям расширенную 5-летнюю гарантию на электроинструмент РЕСАНТА. Данная гарантия не ограничивает право покупателя на претензии, вытекающие из договора купли-продажи, а также не ограничивает законные права потребителей.

Мы предоставляем гарантию на инструмент РЕСАНТА на следующих условиях:

1. Гарантия предоставляется в соответствии с нижеперечисленными условиями (п. 2–5) путем бесплатного устранения недостатков инструмента в течение установленного гарантийного срока, которые вызваны дефектами материала или изготовления.

2. Гарантийный срок начинается со дня покупки инструмента первым владельцем.

### **ОСНОВНАЯ ГАРАНТИЯ**

Гарантийный срок составляет 24 месяца со дня продажи только при полном соблюдении правил, описанных в данном руководстве, а также при отсутствии следов перегрузки станка или нарушений правил эксплуатации.

### **РАСШИРЕННАЯ ГАРАНТИЯ**

Даная гарантия действует только для физических лиц.

Для всего электроинструмента РЕСАНТА гарантийный срок продлевается до 60 месяцев при условии соблюдения правил, указанных в данном руководстве.

Для получения расширенной гарантии владелец обязан зарегистрировать инструмент на сайте компании РЕСАНТА в течение 1 месяца с момента покупки. Регистрация осуществляется только на сайте [www.resanta.ru](http://www.resanta.ru). Подтверждением участия в программе расширенной гарантии конкретного инструмента и его корректной регистрации является распечатанный регистрационный сертификат. Регистрация возможна только после подтверждения покупателем согласия на сохранение личных данных, запрашиваемых в процессе регистрации.

• Расширенная гарантия действует только при наличии оригиналов товарного и кассового чека на изделие.

• Сертификат является именованным. Он распространяется только для лица, указанного в сертификате.

- Гарантийные сертификаты действительны для конкретных изделий. Любой купленный инструмент подлежит отдельной регистрации.

- Серийный номер на изделии должен совпадать с серийным номером в паспорте на данное изделие.

- В гарантийном случае в авторизованный сервисный центр компании необходимо представить оригиналы следующих документов: сертификат вместе с паспортом на изделие с заполненным гарантийным талоном, а также, товарным и кассовым чеком. Даты в гарантийном талоне, кассовом и товарном чеках должны совпадать.

- Полученный сертификат является гарантией предоставления услуг сервисного обслуживания во всех сервисных центрах РЕСАНТА на территории Российской Федерации и Казахстана. Перечень сервисных центров указан в паспорте на изделие.

3. Гарантия не распространяется на:

- Данный вид гарантии не распространяется на аккумуляторные блоки, зарядные устройства и принадлежности, входящие в комплект поставки.

- Детали, подверженные рабочему и другим видам естественного износа, а также на неисправности инструмента, вызванные этими видами износа.

- Неисправности инструмента, вызванные несоблюдением инструкций по эксплуатации или возникшие вследствие использования инструмента не по назначению, при ненормальных условиях окружающей среды, ненадлежащих производственных условиях, а также вследствие перегрузок или недостаточного, ненадлежащего технического обслуживания или ухода. К безусловным признакам перегрузки изделия относятся, помимо прочих: появление цветов побежалости, одновременный выход из строя ротора и статора, деформация или оплавление деталей и узлов изделия, потемнение или обугливание проводов электродвигателя под воздействием высокой температуры.

- Изделия, используемые в условиях высокой интенсивности работ и сверхтяжелых нагрузок.

- Профилактическое и техническое обслуживание инструмента, например: смазку, промывку.

- Неисправности инструмента, возникшие вследствие использования принадлежностей, сопутствующих и запасных частей, которые не являются оригинальными принадлежностями/частями РЕСАНТА.

- Механические повреждения (трещины, сколы и т.д.) и повреждения, вызванные воздействием агрессивных сред, высокой влажности и высоких температур, попаданием инородных предметов в вентиляционные отверстия электроинструмента, а также повреждения, наступившие вследствие коррозии металлических частей и неправильного хранения.

- Принадлежности, быстроизнашивающиеся части и расходные материалы, вышедшие из строя вследствие естественного износа, такие как: приводные ремни, аккумуляторные блоки, стволы, направляющие ролики, защитные кожухи, цанги, патроны, подошвы, пыльные цепи, пыльные шины, звездочки, шины, угольные щетки, ножи, пилки, абразивы, сверла, буры, лески для триммера и т.п.

- Инструмент, в конструкцию которого были внесены изменения или дополнения.

- Незначительное отклонение от заявленных свойств инструмента, не влияющее на его ценность и возможность использования по назначению.

4. Устранение неисправностей, признанных нами как гарантийный случай, осуществляется на выбор компании РЕСАНТА посредством ремонта или замены неисправного инструмента на новый (возможно, на модель следующего поколения). Замененные инструменты и детали переходят в собственность компании.

После гарантийного ремонта срок гарантии инструмента не продлевается и не возобновляется.

## **ДОРОГОЙ ПОКУПАТЕЛЬ!**

Мы выражаем Вам огромную признательность за Ваш выбор. Мы делаем все возможное, чтобы данное изделие удовлетворяло Вашим запросам, а качество соответствовало лучшим мировым образцам.

Компания "РЕСАНТА" устанавливает официальный срок службы на станок рейсмусовый 5 лет, при условии соблюдения правил эксплуатации.

При покупке изделия требуйте проверки его комплектации, внешнего вида и правильного заполнения гарантийного талона в Вашем присутствии.

В случае возникновения неисправностей не пытайтесь самостоятельно ремонтировать изделие, т.к. это опасно и приводит к утрате гарантии.

**10. ГАРАНТИЙНЫЙ ТАЛОН**

Станок рейсмусовый \_\_\_\_\_

зав № \_\_\_\_\_

модель \_\_\_\_\_

Дата продажи \_\_\_\_\_

Наименование и адрес торговой организации \_\_\_\_\_

м.п.

С правилами эксплуатации и условиями гарантии ознакомлен. Продукция получена в полной комплектации. Претензий к внешнему виду не имею.

---

ФИО и подпись покупателя

---

ГАРАНТИЙНЫЙ ТАЛОН

ГАРАНТИЙНЫЙ ТАЛОН

ГАРАНТИЙНЫЙ ТАЛОН

Описание дефекта, № прибора

Описание дефекта, № прибора

Описание дефекта, № прибора

---

---

---

---

---

---

---

---

---

---

---

---

---

---

---

---

---

---

---

---

---

---

---

---

М.П.

М.П.

М.П.

---

---

---

---

---

---

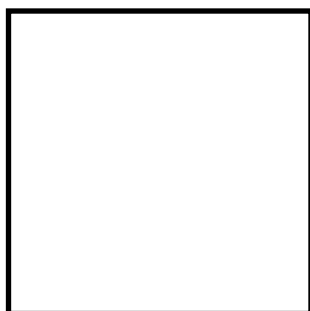
## 11. СЕРВИСНЫЕ ЦЕНТРЫ

- **Абакан**, Квартал Молодежный 12а к1, тел.: +7 (390) 226-30-10, +7 908 326-30-10
- **Армавир**, ул. Мичурина, д. 6, тел.: +7 (861) 376-38-46, +7 (962) 855-40-18
- **Архангельск**, Окружное шоссе, д.9, тел.: +7 (952) 301-25-26
- **Астрахань**, ул. Рыбинская, д.11, тел.: 8 (8512) 99-47-76
- **Барнаул**, Южный проезд, 14 лит 6, тел: +7 (3852) 25-13-10
- **Белгород**, ул. Константина Заслонова, д. 92к5, тел: +7 (472) 240-29-13
- **Благовещенск**, ул. Промышленная 5А, тел.: +7 (914) 601-07-00; +7 (416) 231-98-68
- **Братск**, ул.Коммунальная, здание 17, строение 2, тел: +7 (914) 939-23-72
- **Брянск**, Московский проспект, 138Бс1, тел: +7 (4832) 59-06-44
- **Великий Новгород**, ул. 3-я Сенная, д.2А, тел: +7 (964) 694-40-34
- **Владивосток**, Днепровская улица, 102Ас2, тел: +7 (904) 624-03-29, +7 (423) 249-26-72
- **Владимир**, ул. Казарменная, 2, тел.: +7 (492) 249-43-32
- **Волгоград**, пр-т Волжский, 4к, тел.: +7 (844) 278-01-68 (доб. 2 – сервис)
- **Вологда**, ул. Саммера, д. 64, тел.: +7 (817) 226-48-63
- **Воронеж**, проспект Труда, д. 48Ф, тел.: +7 (473) 204-53-29
- **Екатеринбург**, ул. Новинская, 12, тел.: +7 (343) 384-57-25, +7 (965) 509-78-08.
- **Иваново**, ул. Наговицыной-Икрянистовой, д.б., тел +7 (493) 277-41-11
- **Ижевск**, улица Пойма, 22литВ, тел.: +7 (3412) 57-60-21
- **Иркутск**, ул.Тракторная, д.28А/2, СКЦ Байкалит, складское помещение №5 тел: +7 (908) 660-41-57 (сервис), +7 (395) 270-71-62
- **Йошкар-Ола**, пгт. Медведево, ул. Гагарина, 4И, тел. +7 (836) 249-72-32
- **Казань**, ул. Габдуллы Тукая, д. 125., тел.: +7 (843) 206-03-65
- **Калининград**, ул. Ялтинская, д. 129, тел: +7 (401) 276-36-09
- **Калуга**, Дальняя улица, 17А, тел: +7 (965) 709-98-96, +7 (484) 292-23-76
- **Кемерово**, ул. Радищева, д. 2/2 к4 вход Б1, тел: +7 (905) 907-38-69, +7 (384) 265-02-69
- **Киров**, ул. Калинина, д. 38, тел.: +7 (833) 221-42-71, 21-71-41
- **Кострома**, ул. Костромская, д.111, тел: 8 (4942) 46-73-76; 8 (4942) 46-18-59
- **Краснодар**, ул. Грибоедова, д.4, литер "Ю", тел: +7 (989) 198-54-35; +7 (861) 203-46-92
- **Красноярск**, ул. Северное шоссе 7И/2 (желтый склад), тел: 8(391)204-62-88
- **Курган**, ул. Омская, д.171Б, тел: +7 (352) 263-09-25, 63-09-24
- **Курск**, ул. 50 лет Октября 128. Тел.: +7 (471) 236-04-46
- **Липецк**, Ангарская улица, вл26, тел: +7 (474) 252-26-97, +7 (903) 028-97-96
- **Магнитогорск**, ул. Вокзальная 1, строение 3 тел.: +7 (919) 342-82-12
- **Москва**, Каширский проезд, 23с7, тел для заказа пропуска: +7 (495) 118-96-42 (за час до прибытия))
- **Москва**, Павловская улица, 27с3, эт. 1, комн. 5, тел.: +7 (495) 215-25-73
- **Московская область**, деревня Новая Купавна дом 9, тел.: +7 (495) 108-64-86 (доб. 2), +7 (968) 772-81-36
- **Московская область**, г. Долгопрудный, мк-н Павельцево, Новое ш, д. 31, литер "Ч", тел.: +7 (495) 968-85-70
- **Мурманск**, ул. Промышленная, 19, офис 406, тел.: 8 (8152) 65 61 90
- **Набережные Челны**, ул.Магистральная, д.3А, тел.: +7 (855) 220-57-43
- **Нижний Новгород**, проспект Гагарина, 176Г, тел: +7 (831) 429-05-65 (доб. 2)
- **Нижний Тагил**, ул. Индустриальная 37, тел.: +7 (343) 596-37-60
- **Новокузнецк**, ул. Производственная, 19/1, тел.: +7 (960) 931-71-41. +7 (384) 320-49-31
- **Новороссийск**, Краснодарский край., г. Новороссийск, ул. Осоавиахима, д. 212, тел.: +7 (861) 730-94-54
- **Новосибирск**, 1-е Мочищенское шоссе 1/4, тел.: 8 (383) 373-27-96
- **Омск**, ул. Космический проспект, 109 стр.1 дверь 20, 2 этаж, тел: +7 (3812) 38-18-62 (сервисный центр), +7 (3812) 21-46-38 (отдел продаж)
- **Оренбург**, улица Базовая, 17 А, тел: +7 (353) 248-64-90
- **Орёл**, пер. Силикатный, д.1, тел: +7 (486) 244-58-19
- **Орск**, Орское шоссе, 6, тел: +7 (353) 237-62-89 (ориентир для поиска - Фуд Сервис Орск (51.239211, 58.485791))
- **Пенза**, ул. Бумажников 17, тел: +7 (841) 222-46-79
- **Пермь**, ул. Сергея Данщина, д. ба, корпус 1, тел.: +7 (342) 205-85-29
- **Петрозаводск**, район Северная Промзона, ул. Заводская, д. 10 А, тел.: +7 (812) 309-87-08, +7 (921) 222-67-80
- **Псков**, ул. Леона Поземского, д.110Е, тел.: +7 (811) 229-62-64

- **Пятигорск**, Черкесское шоссе д.1, тел.: +7 (968) 279-27-91, +7 (865) 220-58-50 (доб. 2)
- **Ростов на Дону**, ул. Вавилова, д. 62А, тел.: +7 (938) 100-20-83
- **Рязань**, пр-д Яблочкова, д. 8Г, тел.: +7 (491) 246-65-58
- **Самара**, Советский р-н, ул. Заводское шоссе, д. 15А, литер "А", тел.: +7 (846) 206-05-52
- **Санкт-Петербург**, Ириновский проспект дом 14, корпус 3, тел.: +7(812) 309-92-75
- **Саранск**, ул. Пролетарская, д.130А, база Комбината "Сура", тел.: +7 (834) 222-36-37
- **Саратов**, ул. Пензенская, д. 2, тел: +7 (845) 249-11-79
- **Симферопольский район, село Перово**, улица Хачирашвили, 56, тел.: +7 (978) 091-19-58, +7 (3652) 66-97-48
- **Смоленск**, Краснинское шоссе, дом 376, стр. 2, тел.: +7 (481) 229-46-99
- **Сочи**, ул. Транспортная, д. 28, тел: +7 (862) 226-57-45
- **Ставропольский край, Михайловск**, улица Ленина, 162А, тел.: +7 (865) 220-65-62
- **Стерлитамак**, ул. Кочетова 43А, тел.: +7 (347) 229-44-10
- **Сургут**, ул. Базовая, д. 5, тел.: +7 (346) 275-82-31 (доб. 1 - офис, доб. 2 – сервис)
- **Тамбов**, ул. Волжская, д. 69, с7, тел.: 8 (4752) 50-37-96, +7 (964) 130-85-73
- **Тверь**, ул. Коняевская, д.12, стр.1, тел.: +7 (482) 263-31-71, +7 (920) 185-48-77
- **Тольятти**, ул. Коммунальная, д. 23, стр. 1, тел.: +7 (848) 265-12-05, +7 (964) 973-04-29
- **Томск**, пр-т Фрунзе 119/5 ст1, тел.: +7 (952) 801-05-17
- **Тула**, Ханинский проезд, д. 25/3, тел.: +7 (487) 274-02-53
- **Тюмень**, Старый Тобольский тракт, 5-й километр, 1Ас3, тел.: +7 (345) 266-28-91
- **Улан-Удэ**, ул. 502 км, д. 160в, тел.: +7 (301) 220-42-87
- **Ульяновск**, Московское шоссе, 14, тел.: +7 (842) 227-06-30, 27-06-31
- **Уфа**, ул. Ульяновых, д. 65, корпус 7, литер "2Б", тел.: +7 (347) 214-53-59
- **Хабаровск**, ул. Суворова, 80Н, тел.: +7 (421) 293-44-68
- **Чебоксары**, Вурнарское шоссе, 11, тел.: +7 (8352) 35-53-83, +7-962-321-41-75
- **Челябинск**, ул. Морская, д. 6/3, тел.: +7 (351) 222-43-15, 222-43-16
- **Череповец**, ул. Гоголя, д 60, тел.: +7 (911) 517-87-92, +7 (820) 249-05-34
- **Чита**, ул. Евгения Гаюсана, д. 48, стр. 5, тел. +7 (302) 228-44-79
- **Шахты**, Ростовская область, пер. Газетный, д. 4Г, тел.: +7 (863) 303-56-10, +7 (909) 406-63-11
- **Южно-Сахалинск**, пр-т Мира, 2 "Б"/5, корпус 8, тел.: +7 (424) 249-07-85.
- **Ярославль**, ул. Журавлева, 3Г, тел: +7 (485) 266-32-20
- **Казахстан, г. Актобе**, жилой массив Коктем (бывш. Заречный - 1), д. 311, тел.: 8(7132)72-46-40
- **Казахстан, г. Алматы**, Илийский тракт, 29, тел: +7 (727) 225-47-45, 225-47-46
- **Казахстан, г. Атырау**, пр-т Азаттык, 118Б, тел: +7 (7122) 30-85-06, +7 (700) 244-50-96
- **Казахстан, г. Караганда**, ул. Складская 2А/1, тел.: +7 (707) 469-80-56
- **Казахстан, г. Костанай**, ул. Каирбекова, 318/2, цокольный этаж, тел.: 87774451977;
- **Казахстан, г. Нур-Султан (Астана)**, ул. Циолковского, д. 4, склад 8а, тел.: +7 (771) 754-02-45
- **Казахстан, г. Павлодар**, ул. Центральная промзона стр. 2021, склад № 8, тел.: 8 (771) 191 31 92.
- **Казахстан, г. Тараз**, ул. Санырак батыра, 47м, тел.: +7 777 932 86 18
- **Казахстан, г. Усть-Каменогорск**, Самарское шоссе 9/5, тел.: 87084403219
- **Казахстан, г. Шымкент**, ул. Сарбаздар 18. тел.: +7 (776) 808-50-05
- **Казахстан, г. Петропавловск**, ул. Универсальная 5. Тел: +7(708)589-69-00.
- **Республика Беларусь, г. Витебск**, проспект Фрунзе, д 81/24, помещение 2, тел.: + 375 25 502 19 10
- **Республика Беларусь, г. Гомель**, ул. Текстильная, д. 9, тел.: 8 (029) 327 29 44, +375 44 510-60-00, +375 33 377-29-44, +375 23 229-39-18, +375 29 327-29-44
- **Республика Беларусь, г. Гродно**, Промысловый пр., д. 12, тел.: +375 29 785-78-53
- **Республика Беларусь, г. Минск**, ул. Притыцкого, д. 62/1, цокольный этаж, тел.: +375 29 7-629-629
- **Республика Беларусь, г. Минск**, Партизанский проспект, д. 2, тел.:+375 (29) 397-02-87 (администратор)
- **Республика Беларусь, Минская область**, д. Тарасово, ул. Ратомская, д. 1Б, помещение 3, тел.: +375 29 806-52-78,+375 29 132-82-26
- **Армения, г. Ереван**, улица Пушкина 51/18, тел.: +37491226998; +37441999226

Актуальная информация по адресам сервисных центров и приобретению оригинальных запчастей также доступна на официальном сайте [www.resanta.ru](http://www.resanta.ru) в разделе Сервис и на сайте [www.utake.ru](http://www.utake.ru)





Изготовитель (импортер):  
«ФОКС Технотулс ГмбХ»  
Кляйн-Етцельсдорф 16,  
3730, Кляйн-Етцельсдорф (Решиц), Австрия

Сделано в КНР

Ред. 1.1