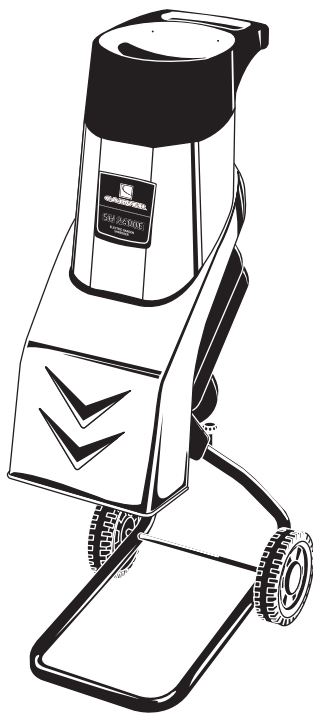


## Руководство по эксплуатации

**CARVER®**

**ИЗМЕЛЬЧИТЕЛЬ САДОВЫЙ  
ЭЛЕКТРИЧЕСКИЙ**



**МОДЕЛЬ:**

**SH 2400E**

**ОГЛАВЛЕНИЕ**

1. Правила безопасности при работе измельчителем .....	4
1.1. Рабочее место .....	4
1.2. Личная безопасность .....	4
1.3. Техника безопасности при работе измельчителем .....	5
1.4. Меры безопасности при использовании удлинителя .....	6
2. Общие сведения и назначение измельчителя .....	6
3. Знаки и символы на корпусе измельчителя .....	7
4. Технические характеристики модели .....	7
5. Основные элементы измельчителя .....	8
6. Комплект поставки .....	9
7. Сборка измельчителя .....	9
8. Эксплуатация .....	10
8.1. Подключение и запуск оборудования .....	10
8.2. Защита от перегрузки .....	10
9. Безопасность .....	11
10. Обслуживание и хранение .....	11
11. Замена, заточка ножей .....	12
12. Транспортировка и хранение .....	13
13. Срок службы .....	13
14. Возможные неисправности .....	13
15. Гарантийные обязательства .....	14

### Уважаемый покупатель!

Благодарим Вас за приобретение электрического садового измельчителя **CARVER®** (далее в настоящем руководстве — измельчитель).

При покупке изделия требуйте проверку его работоспособности.

Проверьте изделие на отсутствие механических повреждений, наличие и правильность заполнения гарантийного талона.



**Настоящее изделие относится к бытовой серии электроинструментов. После непрерывной работы в течение 45 минут необходимо выключить измельчитель на 10-15 минут и дать ему остыть.**

**Не допускайте перегрузок инструмента.**

**Повреждения измельчителя в условиях перегрузки и длительного использования без перерывов, не обеспечиваются гарантийным обслуживанием.**

Внимательно изучите настоящее руководство по эксплуатации и техническому обслуживанию.

## 1. ПРАВИЛА БЕЗОПАСНОСТИ ПРИ РАБОТЕ С САДОВЫМ ИЗМЕЛЬЧИТЕЛЕМ



**Измельчитель является оборудованием повышенной опасности. Чтобы избежать травм и других неприятных ситуаций при использовании измельчителя, следует СТРОГО соблюдать основные правила техники безопасности. Прочитайте и запомните эти указания прежде, чем приступите к работе измельчителем.**

### 1.1. Рабочее место

Загроможденные плохо освещенные рабочие места являются причиной травматизма.

Не включайте измельчитель во взрывоопасных помещениях, где присутствуют огнеопасные жидкости, газы или пыль.

Используйте измельчитель на безопасном расстоянии от окружающих.

Не отвлекайтесь — это может вызвать потерю контроля при работе и стать причиной травмы.

### 1.2. Личная безопасность

Будьте внимательны, постоянно следите за тем, что Вы делаете при работе измельчителем. Не используйте измельчитель в то время, когда Вы утомлены или находитесь под воздействием лекарств или средств замедляющих реакцию, а также алкоголя или наркотических веществ. Это может привести к серьезной травме.

Носите соответствующую одежду. Слишком свободная одежда и длинные распущенные волосы, могут попасть в движущиеся части работающего измельчителя. Руки должны быть сухими и чистыми от маслянистых веществ.

Следует обращать внимание на предметы, которые могут помешать в работе и о которые можно споткнуться. Все время необходимо следить за сохранением устойчивого положения.

### 1.3. Техника безопасности при работе измельчителем

1. Носите прочную рабочую одежду с длинными рукавами, прочные тонкие перчатки, прочную нескользящую рабочую обувь, защитную каску и щиток (рис. 1).

2. Никогда не работайте в открытой одежде и обуви типа сандалий или босиком.

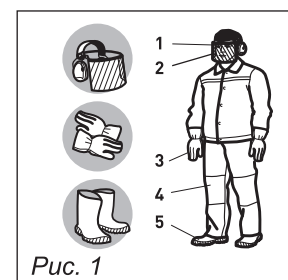


Рис. 1

- 1 - Защитная маска (щиток) сетка
- 2 - Шумогасящие наушники
- 3 - Перчатки
- 4 - Спецодежда
- 5 - Ботинки с нескользящей подошвой

3. Не позволяйте окружающим находиться вблизи измельчителя во время работы.

4. Перед началом работы осмотрите местность вокруг, оцените рельеф и наличие каких-либо препятствий, которые могут помешать работе.

5. Перед началом работы убедитесь, что измельчитель не касается посторонних предметов.

6. Переносите измельчитель в выключенном состоянии.

7. Не работайте измельчителем, если он поврежден, неправильно собран или его части ненадежно закреплены.

8. Особенно тщательно проверьте крепление и состояние фрез. Никогда не используйте затупленные ножи.

9. Дождитесь полной остановки ножей перед тем, как положить измельчитель.

10. Руки должны быть сухими и чистыми от маслянистых веществ.

11. Область в радиусе 15 м вокруг работающего с измельчителем должна рассматриваться, как зона повышенной опасности. Когда работают несколько человек, необходимо соблюдать дистанцию между ними, обеспечивающую безопасную работу.

12. Все виды обслуживания измельчителя должны проводиться только в уполномоченных сервисных центрах, кроме указанных в п. 11.

13. Используйте измельчитель только по назначению.

14. Выключайте из сети при замене режущих частей.

### 1.4. Меры безопасности при использовании удлинителя

При работе на улице используйте специальный удлинитель. Поперечное сечение (диаметр) провода (максимальная длина удлинителя — 50 м), должно быть не менее 1,5 мм<sup>2</sup>. Сетевой шнур и удлинитель инструмента всегда должен быть сзади Вас. Следите за тем, чтобы кабель не застрял или не перерезался о предметы с острыми краями. Удлинитель длиной более 30 м снижает технические характеристики измельчителя.

## 2. ОБЩИЕ СВЕДЕНИЯ И НАЗНАЧЕНИЕ ИЗМЕЛЬЧИТЕЛЯ

Электрический садовый измельчитель предназначен для измельчения садовых органических отходов. Помещайте в воронку измельчителя биологически разлагаемый материал, например, листья, ветки, опавшие цветы и т.д. Оборудование должно применяться исключительно для целевого использования. Любое другое использование является ненадлежащим. За любые повреждения или травмы, связанные с использованием оборудования не по назначению, несет ответственность пользователь/оператор, а не производитель.



#### **ВНИМАНИЕ!**

*Запрещено помещать в измельчитель металлические, стеклянные, композитные материалы, а так же ткани, садовые шланги, пластики, камни, землю, уголь, стабилизированную древесину. Попадание данных материалов может привести к выходу из строя измельчителя.*



#### **ВНИМАНИЕ!**

*Использование измельчителя в любых других целях, не предусмотренных настоящим руководством, является нарушением условий безопасной эксплуатации и прекращает действие гарантийных обязательств производителя. Производитель и поставщик не несет ответственности за повреждения, возникшие вследствие использования измельчителя не по назначению.*



#### **ВНИМАНИЕ!**

*Измельчитель не предназначен для коммерческого или профессионального использования. Выход из строя измельчителя при профессиональном использовании не подлежит ремонту по гарантии.*



#### **ВНИМАНИЕ!**

*Максимальный диаметр веток подразумевает мягкие породы свежесрезанной древесины.*

## 3. ЗНАКИ И СИМВОЛЫ НА КОРПУСЕ ИЗМЕЛЬЧИТЕЛЯ

На корпусе измельчителя нанесены следующие предупреждающие знаки:

	Прочитайте инструкцию по эксплуатации перед началом работы		Наденьте защитный шлем, очки и наушники
	Наденьте рукавицы, носите закрытую обувь		Опасность поражения электрическим током
	Внимание!		Отключайте питание оборудования во время транспортировки
	Не работать во время дождя!		Не используйте поврежденные провода для питания оборудования
	Не прикасайтесь руками к вращающемуся механизму		Остерегайтесь отбрасывания предметов вращающимся ножом измельчителя

## 4. ТЕХНИЧЕСКИЕ ХАРАКТЕРИСТИКИ МОДЕЛИ

Модель	SH 2400E
Мощность, Вт	2400
Напряжение/частота сети, В/Гц	230 / 50
Максимальный диаметр веток*, мм	38
Скорость вращения ножа, об/мин	4500
Количество ножей, шт	2
Защита от переполнения приемника	✓
Защита электродвигателя от перегрузки	✓
Блокировка включения при открытой крышке загрузочной воронки	✓
Степень защиты	IPx4
Длина электрокабеля, см	28
Габариты упаковки, см	48 x 28 x 65
Масса брутто / нетто, кг	13,3 / 12

\*Максимальный диаметр веток подразумевает мягкие породы свежесрезанной древесины.



Если комплектность упаковки нарушена или запасные части повреждены при транспортировке, обратитесь к своему продавцу.



**Технические характеристики и комплект поставки могут быть изменены производителем без предварительного уведомления.**

### 5. ОСНОВНЫЕ ЭЛЕМЕНТЫ ИЗМЕЛЬЧИТЕЛЯ (Рис. 2)

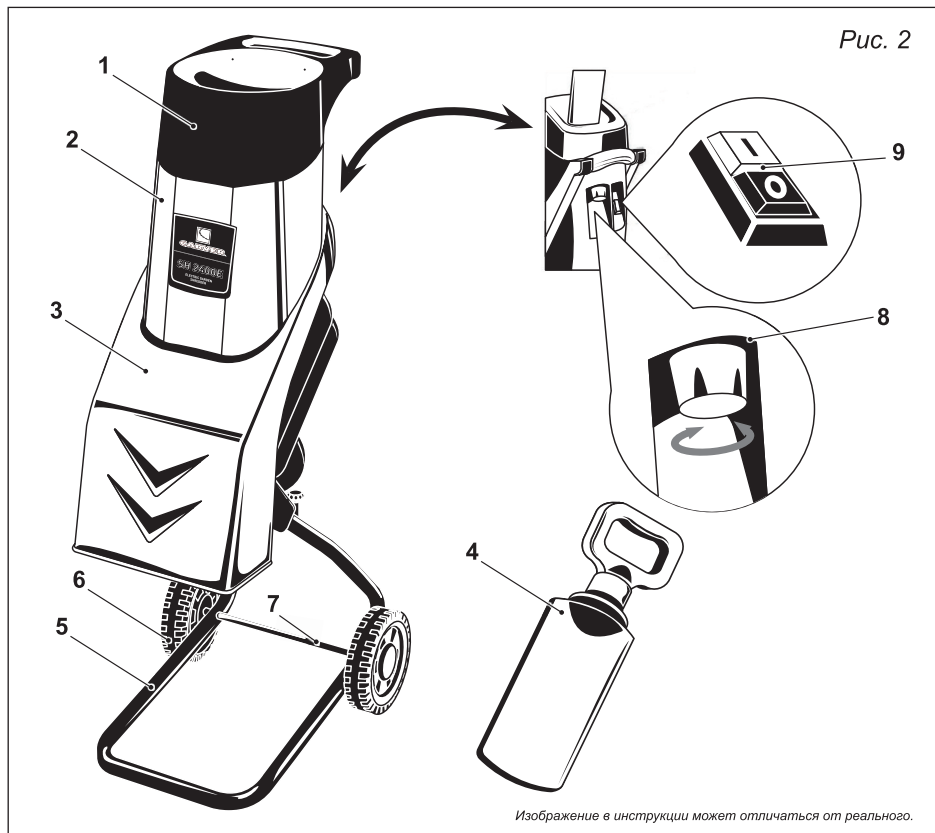


Рис. 2

*Изображение в инструкции может отличаться от реального.*

- 1. Входная часть загрузочной воронки
- 2. Загрузочная воронка (эжектор)
- 3. Корпус двигателя с режущей пластиной
- 4. Щуп

- 5. Рама
- 6. Колеса
- 7. Ось
- 8. Винт фиксации
- 9. Выключатель

### 6. КОМПЛЕКТ ПОСТАВКИ

- |                             |       |                            |       |
|-----------------------------|-------|----------------------------|-------|
| 1. Корпус измельчителя..... | 1 шт. | 10. Ключ.....              | 1 шт. |
| 2. Щуп.....                 | 1 шт. | 11. Ключ шестигранный..... | 1 шт. |
| 3. Рама.....                | 1 шт. | 12. Винты для монтажа..... | 2 шт. |
| 4. Колеса.....              | 2 шт. | 13. Шайбы для монтажа..... | 2 шт. |
| 5. Ось.....                 | 1 шт. | 14. Распорные втулки.....  | 2 шт. |
| 8. Винт фиксации.....       | 1 шт. | 15. Шайбы, внешняя.....    | 2 шт. |
| 9. Колпаки.....             | 2 шт. | 16. Гайки.....             | 2 шт. |

### 7. СБОРКА ИЗМЕЛЬЧИТЕЛЯ



1. Установите ось колес

Рис. 3

2. Подсоедините колеса к подставке

Рис. 4

3. Зафиксировать с помощью гаек

Рис. 5

4. Наденьте защитные колпаки

Рис. 6

5. Установите раму в пазы

Рис. 7

6. Зафиксируйте с помощью винтов

Рис. 8



## 8. ЭКСПЛУАТАЦИЯ

### 8.1. Подключение и запуск оборудования

- Подключите силовой кабель, расположенный на оборудовании, к удлинителю.
- Оборудование включается (выключатель в положение "I") и отключается

(выключатель в положение "0") с помощью переключателя ВКЛ/ВЫКЛ (рис. 2).

Примечание: Оборудование не включится без подачи питания. Если подача питания прерывается, оборудование автоматически отключается.

Оборудование не включится до тех пор, пока выключатель ВКЛ/ВЫКЛ снова не будет установлен в положение "I".

### 8.2. Защита от перегрузки

- Двигатель защищен от перегрузки с помощью реле защиты от перегрузки.
- В случае перегрузки оборудование автоматически отключается. Для повторного включения установите выключатель Вкл/Выкл в положение „I“.
- Если двигатель не включается, очистите желоб эжектора.

**Устройство защиты от перегрузки является аварийным размыкателем и не предназначено для частого использования.**

**Выход из строя защитного устройства или обмоток электродвигателя из-за перегрузок не покрывается гарантией производителя.**



#### **ВНИМАНИЕ!**

**Длинные части материала, выступающие из загрузочной воронки, могут причинить травмы при затягивании в измельчитель; таким образом, поддерживайте безопасное расстояние от оборудования.**

- Рассчитывайте количество материала, загружаемого в воронку, таким образом, чтобы воронка не засорилась.

- При необходимости измельчения увядшего или влажного материала, который находился на участке в течение нескольких дней, разбавляйте данный материал сухими ветками. Это позволит избежать засорения загрузочной воронки оборудования материалом.

- Не пытайтесь измельчать сухие отходы (например, пищевые отходы) - помещайте их непосредственно в ящик с компостом.

- Смешанные ветки и листья необходимо тщательно измельчить перед загрузкой дополнительного материала.

- Избегайте засорения разгрузочного отверстия - существует риск скопления материала.

- Не блокируйте вентиляционные отверстия.

- Не загружайте твердый материал или толстые ветки в оборудование непрерывно. Это может привести к блокировке ножа.

- Используйте щуп для удаления заблокированных объектов из загрузочной воронки, используйте крюк для удаления объектов из отверстия эжектора.
- Наклоните загрузочную воронку, открутив винт фиксации. После этого можно удалить заблокированный материал из внутренней части оборудования.



**Используйте защитные перчатки! Опасность получения травм от ножей. При очистке загруженной воронки двигатель должен быть отключен от электрической сети.**

## 9. БЕЗОПАСНОСТЬ

Измельчитель оборудован предохранительным выключателем, который расположен во внутренней части корпуса двигателя. Блок управления расположен на загрузочной воронке. В случае если загрузочный механизм расположен не надлежащим образом, либо если он не прилегает к корпусу двигателя, срабатывает предохранительный выключатель и двигатель отключается. В таком случае необходимо открыть загрузочную воронку. Тщательно очистить внутреннюю часть. Снова закройте загрузочную воронку и убедитесь в том, что после включения оборудования загрузочная воронка расположена надлежащим образом, а защитный винт установлен.



#### **ВНИМАНИЕ!**

**Не откручивайте винт фиксации без предварительного отключения оборудования с помощью переключателя ВКЛ/ВЫКЛ, а также отключения силового кабеля оборудования (удлинителя) из розетки питания.**

## 10. ОБСЛУЖИВАНИЕ И ХРАНЕНИЕ

- Регулярно очищайте оборудование. Это позволит поддерживать оборудование в надлежащем состоянии, а также обеспечить продолжительный срок службы.

- Регулярно очищайте вентиляционные отверстия во время работы.

- Очищайте пластмассовый корпус и другие пластмассовые детали с помощью мягких чистящих средств и влажной ткани. Не используйте какие-либо агрессивные реагенты или растворители для очистки.

- Никогда не очищайте измельчитель посредством распыления воды.

- Убедитесь в том, что вода не попадает в оборудование.

- Регулярно проверяйте затяжку винтов крепления шасси.

- В случае если планируется не использовать садовый измельчитель в течение длительного периода, обработайте его от коррозии экологически безопасным маслом.

- Храните устройство в сухом помещении.

- Хранить оборудование вдали от детей.
- После завершения работы снимите загрузочную воронку и очистите внутреннюю часть. Используйте щетку для удаления остатков металлических частей из измельчителя. Нанесите тонкий слой масла на очищенную пластину и ножи.
- При монтаже загрузочной воронки убедитесь в том, что винт фиксации и предохранительный выключатель очищены.

### 11. ЗАМЕНА, ЗАТОЧКА И СМЕНА НОЖЕЙ

Ножи, расположенные на пластине, являются сменными. При необходимости замены ножа используйте только оригинальные ножи, которые соответствуют стандартам качества и критериям безопасности.

Всегда используйте высокопрочные перчатки

- Наклоните загрузочную воронку, открутив винт фиксации (рис. 9).

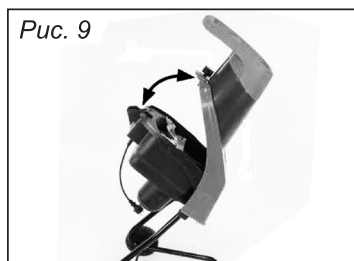


Рис. 9

Открутите крепежную гайку.  
Открутите шесть винтов с головкой под крестообразную отвертку снимите накладку (рис. 10).

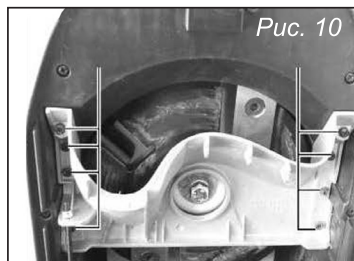


Рис. 10

- Зафиксируйте поворотный диск таким образом, чтобы он не вращался (к примеру, заблокируйте его отверткой). Открутите четыре винта ножа (рис 11).

- Ножи можно перевернуть в случае, если они заточены с двух сторон. При необходимости, их можно заменить на новые ножи.

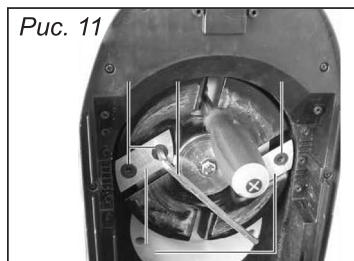


Рис. 11



**Примите к сведению: В целях безопасности рекомендуется производить работы по заточке или замене ножей в специальной мастерской.**

### 12. ТРАНСПОРТИРОВКА И ХРАНЕНИЕ

Измельчитель в упаковке изготовителя можно транспортировать всеми видами крытого транспорта при температуре воздуха от минус 50 до плюс 50 °С и относительной влажности не более 80% (при температуре плюс 25°С) в соответствии с правилами перевозки грузов, действующих на данном виде транспорта.

При транспортировании должны быть исключены любые возможные удары и перемещения упаковки с измельчителем внутри транспортного средства.

Измельчитель должен храниться в упаковке изготовителя в отапливаемом вентилируемом помещении при температуре от плюс 5 до плюс 40°С и относительной влажности до 80% (при температуре плюс 25°С).

### 13. СРОК СЛУЖБЫ

Изделие относится к бытовому классу. Срок службы 5 лет.

### 14. ВОЗМОЖНЫЕ НЕИСПРАВНОСТИ

Неисправность	Вероятная причина	Способ устранения
Оборудование не работает	Отсутствует питание	Проверьте силовую кабель и предохранитель
	Оборудование отключено	Включите оборудование
	Сработало реле перегрузки	Включите переключатель реле перегрузки
	Заблокирован желоб эжектора	Очистите желоб эжектора
	Загрузочная воронка не закреплена на корпусе двигателя	Очистите внутреннюю часть и затяните защитный винт
Низкая производительность измельчителя	Ножи изношены	Поверните, заточите или замените ножи

## 15. ГАРАНТИЙНЫЕ ОБЯЗАТЕЛЬСТВА

Гарантийный срок эксплуатации измельчителя — 12 месяцев со дня продажи. Неисправности, допущенные по вине изготовителя, в течение гарантийного срока устраняются бесплатно.



### **ВНИМАНИЕ!**

**Самостоятельная разборка узлов измельчителя в течение гарантийного срока эксплуатации запрещена.**

**Гарантия не распространяется на изделия с повреждениями, наступившими в результате их эксплуатации с нарушением требований данного руководства:**

- выход из строя защитного устройства или обмоток электродвигателя из-за перегрузок
- механических повреждений в результате удара, падения и т.п.;
- повреждений в результате воздействия огня, агрессивных веществ;
- проникновения жидкостей, посторонних предметов внутрь изделия;
- работа с перегрузкой электродвигателя, результатом чего являются одновременное сгорание обмоток якоря и статора, сгорание обмоток якоря и оплавление внутренней полости корпуса электродвигателя;
- небрежное обращение с инструментом при работе и хранении проявлением чего являются следы оплавления или трещины, вмятины на наружных поверхностях изделия, сильное загрязнение, повреждение шнура питания, коррозия деталей изделия;
- проведения технического обслуживания с нарушением сроков периодичности (длина щётки электродвигателя менее 8 мм);
- на изделия, вышедшие из строя по причине неправильной эксплуатации.
- гарантия не распространяется на расходные материалы и быстроизнашиваемые детали: ножи, ремни, детали крепежа, щуп, упор.

### **Гарантия с инструмента снимается в случае:**

- использования инструмента не по назначению;
- использования ножей диаметром больше рекомендуемого;
- применение комплектующих, не предусмотренных данным руководством;
- разборки при попытке устранения дефекта покупателем;
- самовольного изменения конструкции;
- появления дефектов, вызванных действием непреодолимой силы (пожар, наводнение, удар молнии и др.).

При отсутствии в гарантийных талонах даты продажи и штампа магазина претензии не принимаются.



**Инструкции, указанные в данном руководстве, не относятся к абсолютно всем ситуациям, которые могут возникнуть. Оператор должен осознавать, что контроль над практической эксплуатацией и соблюдение всех предосторожностей, входит в его непосредственные обязанности.**

Все виды ремонта и технического обслуживания измельчителя должны производиться квалифицированным персоналом уполномоченных ремонтных мастерских.



**ПО ВОПРОСАМ, СВЯЗАННЫМ С НЕИСПРАВНОСТЯМИ ИЗДЕЛИЯ, ОБРАЩАЙТЕСЬ В СЕРВИСНЫЙ ЦЕНТР**

**Адреса и телефоны ближайших сервисных центров указаны на сайте**

**[www.uralopt.ru/services](http://www.uralopt.ru/services)**



**Импортер:**  
ООО «УРАЛОПТИНСТРУМЕНТ», 614068, РФ, г. Пермь,  
ул. Лесозаводская, 6. Тел./факс: (342) 237-16-52

**Изготовитель:**  
ДЖЕЖИАНГ ЙАТ ЭЛЕКТРИКЛ АППЛАЕНС КО., ЛТД  
1 Шуида Роуд, Иаксин Таун, Саус Лейк Зоун, 314009,  
Джиаксинг Сити, Джежианг, Китай



Актуальная информация о действующих  
адресах сервисных центров доступна  
на нашем сайте:

**[www.uralopt.ru/services](http://www.uralopt.ru/services)**