

PATRIOT

ИНСТРУКЦИЯ ПО ЭКСПЛУАТАЦИИ

БЕНЗИНОВЫЙ МОТОБЛОК

| **NEVADA 9** |

ВВЕДЕНИЕ	4
ИНСТРУКЦИЯ ПО ТЕХНИКЕ БЕЗОПАСНОСТИ	5
КОМПЛЕКТАЦИЯ	6
ТЕХНИЧЕСКИЕ ХАРАКТЕРИСТИКИ	6
УСТРОЙСТВО БЕНЗИНОВОГО МОТОБЛОКА	7
СБОРКА БЕНЗИНОВОГО МОТОБЛОКА	8
МОТОРНОЕ МАСЛО ДЛЯ 4-Х ТАКТНЫХ ДВИГАТЕЛЕЙ	15
ЗАПУСК БЕНЗИНОВОГО МОТОБЛОКА	16
ОСТАНОВКА БЕНЗИНОВОГО МОТОБЛОКА	19
ТЕХНИЧЕСКОЕ ОБСЛУЖИВАНИЕ	20
СОВЕТЫ ПО ПРАКТИЧЕСКОМУ ИСПОЛЬЗОВАНИЮ БЕНЗИНОВОГО МОТОБЛОКА	23
ВОЗМОЖНЫЕ НЕИСПРАВНОСТИ И МЕТОДЫ ИХ УСТРАНЕНИЯ	24
СРОК СЛУЖБЫ, УСЛОВИЯ ХРАНЕНИЯ, ТРАНСПОРТИРОВКИ И УТИЛИЗАЦИИ МОТОБЛОКА	25
РАСШИФРОВКА СЕРИЙНОГО НОМЕРА	26
ГАРАНТИЙНЫЙ ТАЛОН	27
ГАРАНТИЙНЫЕ ОБЯЗАТЕЛЬСТВА	28

PATRIOT

ВВЕДЕНИЕ

Благодарим Вас за приобретение бензинового мотоблока PATRIOT!

Мотоблок - это удобный и эффективный инструмент для обработки и культивации земли в садах и на приусадебных участках. Мотоблок просты в сборке, легки в использовании, требуют минимального технического обслуживания. Инженерами нашей компании применены самые современные технологии управления, смазки приводов, антивибрационных систем, разработана линейка оригинальных моторных масел и многое другое. Мотоблок обрабатывает почву установленными фрезами, вращение на фрезах передается от бензинового двигателя через редуктор.

Мы стараемся, чтобы работа с мотоблок была приятной и безопасной при соблюдении мер техники безопасности, представленных в инструкции. Однако не стоит забывать, что при ненадлежащем использовании, мотоблок является источником угрозы Вашему здоровью и здоровью окружающих Вас людей.

В инструкции подробно описан процесс сборки, запуска и технического ухода за бензиновым мотоблоком. Следуйте нашим инструкциям и инструмент прослужит Вам долго и станет надежным помощником на приусадебном участке. Мы гарантируем Вам безотказную работу мотоблока в течении гарантийного срока и удовольствие работы на свежем воздухе!

Условия продажи

При совершении купли-продажи лицо, осуществляющее торговлю, проверяет в присутствии покупателя внешний вид товара, его комплектность и работоспособность. По возможности производит отметку в гарантийном талоне, прикладывает товарный чек, предоставляет информацию об организациях, выполняющих монтаж, подключение, и адреса сервисных центров.

Особые условия реализации не предусмотрены.

СПАСИБО ЗА ПОКУПКУ!

ИНСТРУКЦИЯ ПО ТЕХНИКЕ БЕЗОПАСНОСТИ

Меры предосторожности при работе с бензиновым мотоблоком

- 1.** Перед началом использования мотоблока внимательно прочитайте инструкцию и отметьте для себя основные моменты работы. Не выбрасывайте инструкцию поскольку она может пригодиться Вам в будущем. Используйте мотоблок только по его прямому назначению, для культивации земельных участков.
- 2.** Перед началом работы убедитесь, что мотоблок полностью и правильно собран. Проверьте правильность установки и надежность крепления всех элементов инструмента. Научитесь быстро отключать двигатель и фрезы мотоблока.
- 3.** Перед первым использованием проверьте уровень масла в двигателе и смазки в редукторе, при необходимости заправьте.
- 4.** Не оставляйте работающий мотоблок без присмотра. Если во время работы мотоблока рядом находятся животные или дети, необходимо быть предельно внимательным.
- 5.** Мотоблок не предназначен для использования детьми или людьми с нарушениями двигательных функций, а также лицами, находящимися в состоянии алкогольного, наркотического опьянения или под действием лекарственных препаратов.
- 6.** Используйте защитные наушники, очки или защитную маску. Запрещается работать босиком или в открытой обуви, надевайте прочную обувь. Не пользуйтесь культиватором, если не установле-

ны крылья и защитные кожухи и если уклон участка превышает 10°.

7. Заправляйте мотоблок только на открытом воздухе и неработающем двигателе. Используйте бензин с октановым числом АИ-92. Если при заполнении бака бензин пролился, обязательно смените место запуска, отойдите не меньше, чем на 3 метра от места разлива. Запрещено заливать бензин при работающем или горячем двигателе.

8. Не курите при заправке топливного бака и при работе с горючим. Пары бензина легковоспламеняемы. Плотно закрывайте бензобак и канистры с бензином.

9. Запускайте двигатель осторожно, держите ноги на расстоянии от вращающихся ножей. Не применяйте инструмент в теплицах и закрытых пространствах во избежание отравления продуктами работы двигателя внутреннего сгорания.

10. При работе на склонах, заправляйте топливный бак до половины, во избежание разлива бензина. Двигайтесь перпендикулярно направлению уклона. Всегда выключайте мотоблок, когда оставляете его без присмотра, а также по окончании использования, перед чистой или транспортировкой.

11. Предварительно убирайте с обрабатываемого участка все камни, проволоку, стекло и иные предметы, которые могут повредить фрезы мотоблока или нанести травму оператору.

12. Во время работы не приближайтесь на опасное расстояние к вращающимся фрезам, держите дистанцию, обеспечиваемую ру-

коятками. Не меняйте установку регулятора скорости двигателя и не работайте при повышенных оборотах двигателя.

13. Регулярно проверяйте бензиновый мотоблок на предмет неисправностей и повреждений. При обнаружении повреждений любого рода немедленно прекратите использование мотоблока и передайте устройство в ближайший сервисный центр на диагностику и ремонт. Любые виды ремонта или обслуживания культиватора, кроме чистки, должны производиться в авторизованном сервисном центре.

14. Бензиновый мотоблок применяется для обработки и рыхления земли в садах и на приусадебных участках. Применение культиватора для любых других целей является нарушением. Производитель не несет ответственности в случае повреждений, возникших в результате неправильной эксплуатации мотоблока.

КОМПЛЕКТАЦИЯ

ИНСТРУКЦИЯ

ФРЕЗЫ

СОШНИК

ПРИЦЕПНОЕ УСТРОЙСТВО ДЛЯ СОШНИКА

КЛЮЧ СВЕЧНОЙ

КРЫЛО ПРАВОЕ

КРЫЛО ЛЕВОЕ

ТРАНСПОРТИРОВОЧНОЕ КОЛЕСО

1 ШТ.

1 КОМП.

1 ШТ.

1 ШТ.

1 ШТ.

1 ШТ.

1 ШТ.

2 ШТ.

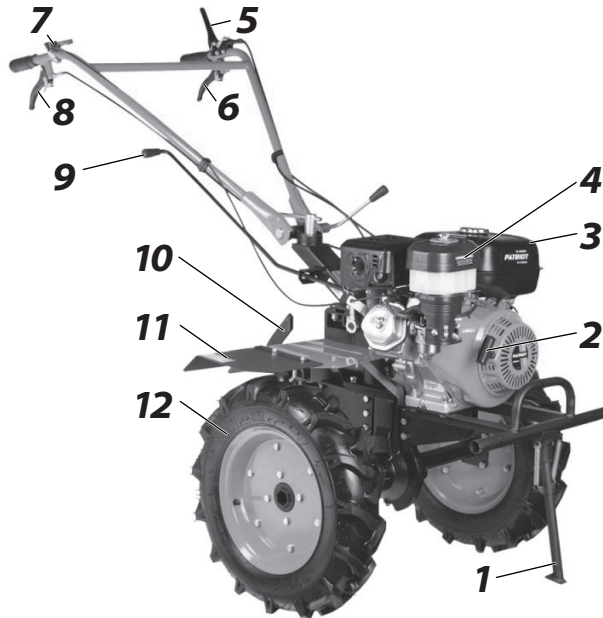
1 ШТ.

МОТОБЛОК

ТЕХНИЧЕСКИЕ ХАРАКТЕРИСТИКИ

Модель	NEVADA 9
Двигатель	4-х тактный бензиновый Patriot
Мощность, л.с.	9 л.с
Количество скоростей	2 вперед / 1 назад
Ширина захвата, мм	1100
Диаметр фрезы, см	33
Тип передачи	шестеренчатый редуктор в масляной ванне
Фара	-
Вес, кг	125

УСТРОЙСТВО БЕНЗИНОВОГО МОТОБЛОКА NEVADA 9



1. Упор
2. Стартер
3. Топливный бак
4. Воздушный фильтр
5. Рычаг включения/выключения
6. Рычаг сцепления
7. Рычаг газа
8. Рычаг включения задней передачи
9. Рычаг переключения передач
10. Сошник
11. Защитное крыло
12. Транспортное колесо



ВНИМАНИЕ! Некоторые элементы конструкции мотоблока могут отличаться от приведенного в инструкции.



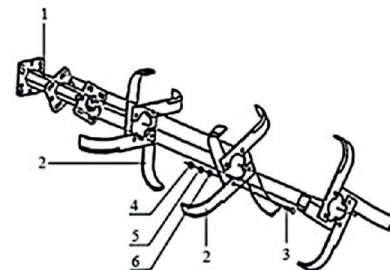
ШАГ 1

Аккуратно достаньте мотокультиватор из коробки, не повредите тросы привода фрез и дроссельной заслонки. Открутите крепежные болты и снимите мотокультиватор с транспортной подставки.



ШАГ 2. Сборка фрез.

Установка ближнего ряда ножей к редуктору производится как показано на рисунке. Установка ножей происходит в следующей последовательности: левый нож устанавливается после правого.

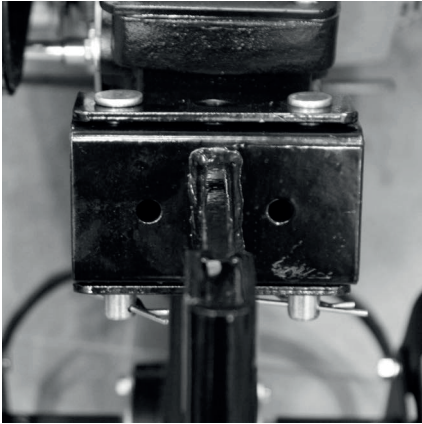


ШАГ 3. Сборка фрез.

1. Ось фрезы
2. Ножи фрезы
3. Болт
4. Гайка
5. Пружинная шайба
6. Шайба

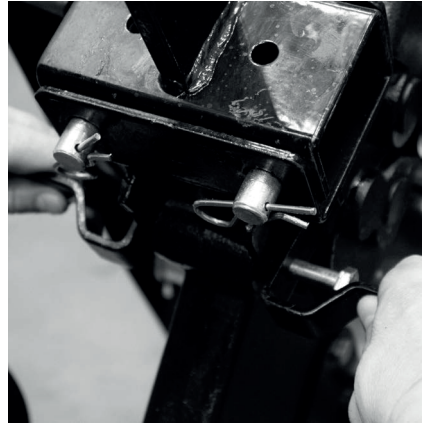


***ВНИМАНИЕ!** Установка ножей осуществляется **за установочную платформу**. При этом режущая кромка ножа должна находиться по ходу движения фрезы.



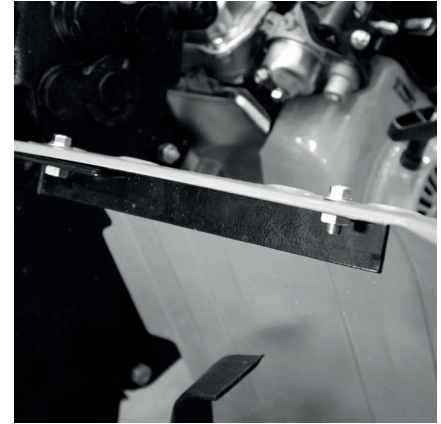
ШАГ 4. Установка сошника.

Установите крепления сошника, а затем сам сошник.



ШАГ 5. Установка крыльев.

Устанавливаем задний кранштейн крепления крыльев.

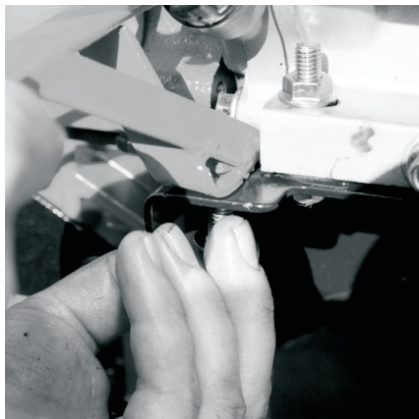


ШАГ 6. Установка крыльев.

Устанавливаем крылья. Закрепляем заднюю часть крыльев болтами.



***ВНИМАНИЕ!** Установка ножей осуществляется за установочную платформу. При этом режущая кромка ножа должна находиться по ходу движения фрезы.



ШАГ 7. Установка крыльев.

Передняя часть крыльев крепится вместе с транспортировочной ручкой.



ШАГ 8. УСТАНОВКА РУЧКУ УПРАВЛЕНИЯ

Установите ручку управления.



***ВНИМАНИЕ!** Установка ножей осуществляется за установочную платформу. При этом режущая кромка ножа должна находиться по ходу движения фрезы.

МОТОРНОЕ МАСЛО ДЛЯ 4-Х ТАКТНЫХ ДВИГАТЕЛЕЙ

МОТОРНОЕ МАСЛО ДЛЯ 4-Х ТАКТНЫХ ДВИГАТЕЛЕЙ

Специальное высококачественное моторное масло для использования в современных четырехтактных бензиновых и дизельных двигателях с воздушным и водяным охлаждением, устанавливаемых на газонокосилках, культиваторах, генераторах, мотоблоках, минитракторах и прочей технике.

Повышенное содержание присадок надежно защищает двигатель при экстремально тяжелых условиях эксплуатации, обеспечивая отличные противоизносные, антикоррозийные свойства и увеличивая ресурс масла до его замены.

Специальная формула обеспечивает стабильность масляной пленки.

Применение обеспечивает:

- Предотвращение образования нагара, лаковых отложений и шлама;
- Охлаждение поршней, подшипников коленчатого вала и других деталей двигателя;
- Максимально эффективную защиту двигателя от износа при холодном запуске;
- Снижение шума при работе двигателя;
- Продление ресурса двигателя;
- Безупречную чистоту двигателя.



ВНИМАНИЕ! Рекомендуем заменить моторное масло после первых 5ч работы. Замену моторного масла производить раз в сезон или по достижении 25/50 моточа-

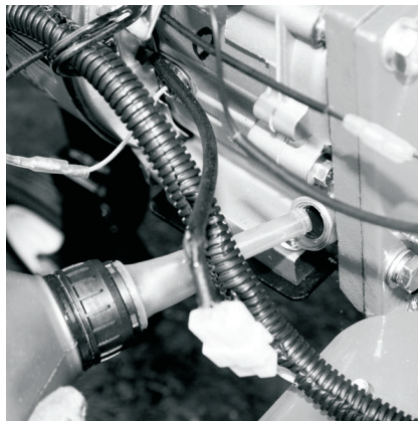
PATRIOT

ЗАПУСК БЕНЗИНОВОГО МОТОБЛОКА



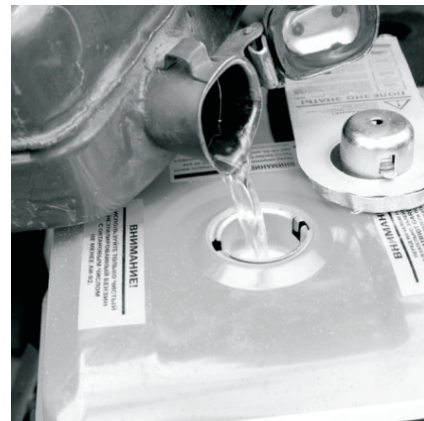
ШАГ 1

Залейте в коробку передач трансмиссионное масло PATRIOT HYPOID API GL-4 80W85 (1,8 л.).



ШАГ 2

Залейте в картер двигателя масло для 4-х тактного двигателя Patriot HD SAE 30 по уровню на щупе.

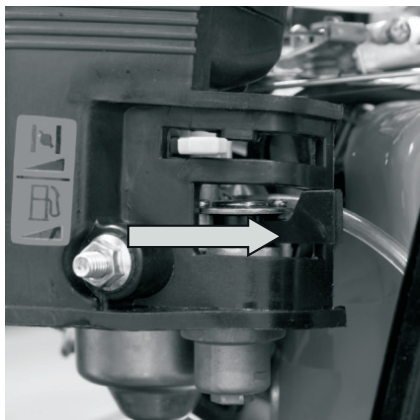


ШАГ 3

Залейте в топливный бак чистый бензин с октановым числом АИ-92.



ВНИМАНИЕ! Перед запуском проверьте правильность сборки культиватора, натяжки приводных ремней и направляющих роликов, успокоителей. При необходимости обратитесь в авторизованный сервисный центр.



ШАГ 4

Переведите рычаг топливного крана в крайнее правое положение «**Открыто**».



ШАГ 5

Переведите рычаг управления воздушной заслонкой в крайнее левое положение.

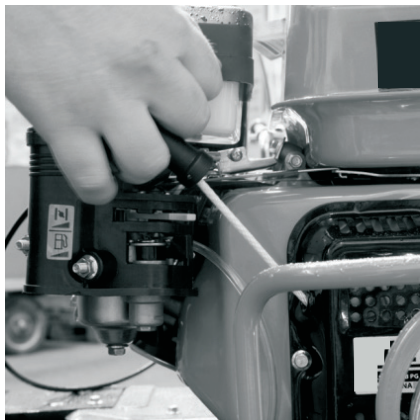


ШАГ 6

Включите зажигание, переведя выключатель в положение «**ON**» («**Вкл**»). Установите рычаг выбора передач КПП в положение «**Нейтраль**».

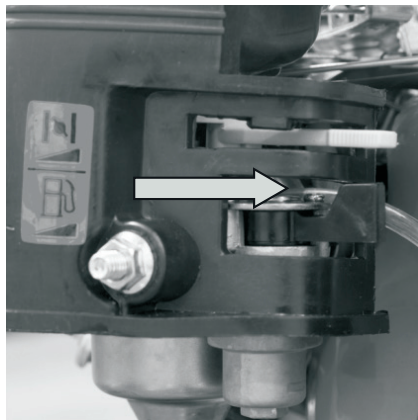
PATRIOT

ЗАПУСК БЕНЗИНОВОГО МОТОБЛОКА



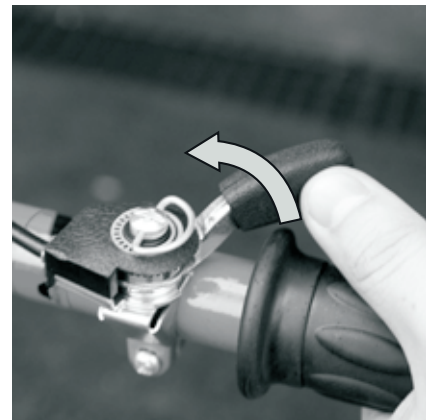
ШАГ 7

Произведите запуск двигателя, вытянув запускной шнур стартера на $\frac{3}{4}$ его длины, пока не появится сопротивление. Если двигатель не заводится, повторите операцию.



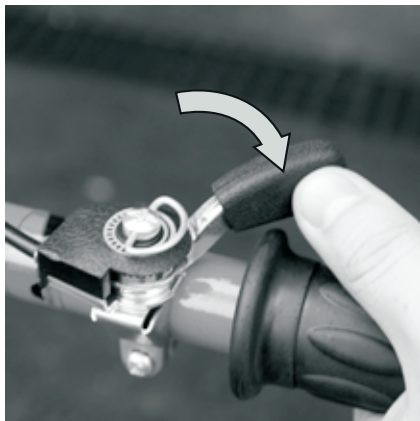
ШАГ 8

Переведите рычаг управления воздушной заслонкой в крайнее правое положение.



ШАГ 9

Увеличьте обороты двигателя, переведя рычаг газа в положение против часовой стрелки.



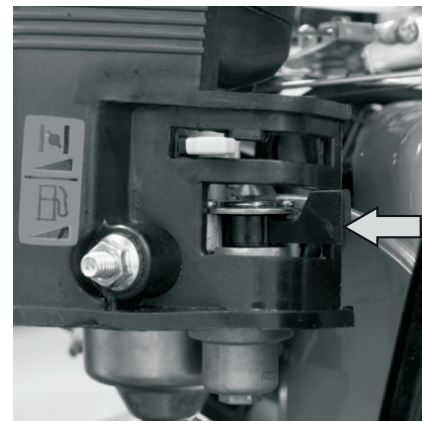
ШАГ 1

Уменьшите обороты двигателя, переведя рычаг газа в положение по часовой стрелке.



ШАГ 2

Выключите зажигание, отпустив рычаг.



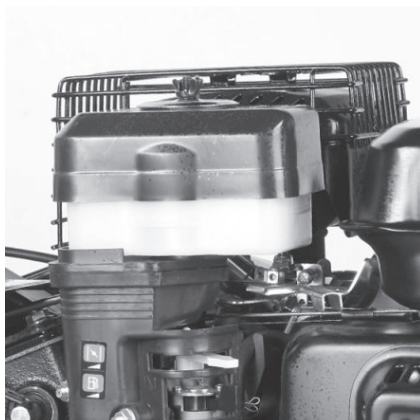
ШАГ 3

Переведите рычаг топливного крана в крайнее левое положение «**Закрыто**».

PATRIOT

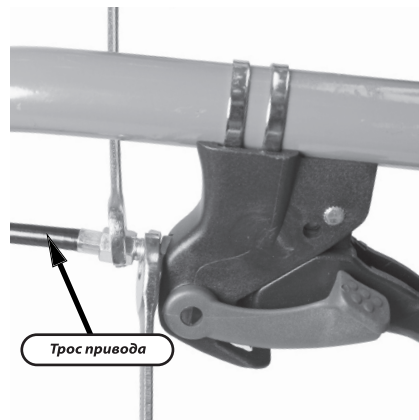
ТЕХНИЧЕСКОЕ ОБСЛУЖИВАНИЕ

Воздушный фильтр



Воздушный фильтр необходимо чистить и менять масло каждые 50 часов использования или каждые 10 часов при сильно загрязненных условиях.

Тросы привода



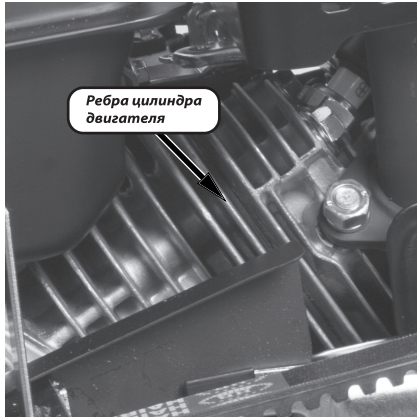
Со временем тросы привода могут растянуться. Для их регулировки необходимо расконтрить гайку и добиться оптимального натяжения тросов. Оптимальной регулировкой троса является начало движения культиватора при нажатом рычаге сцепления на $\frac{1}{3}$.

Стартер



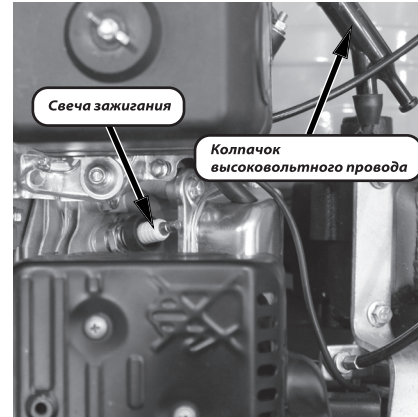
При загрязнении охлаждающих отверстий стартера продуктами культивации почвы, пылью, масляным шламом используйте для очистки кисточку и/или баллон со сжатым воздухом.

Двигатель, ребра цилиндра



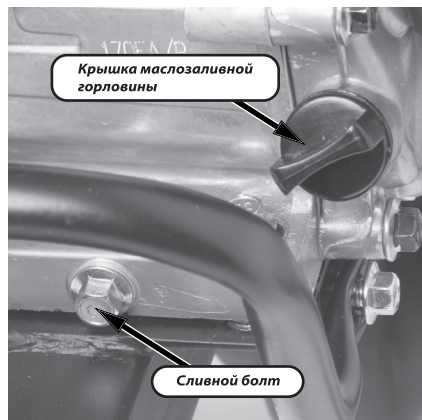
Двигатель необходимо очищать от грязи каждый раз после окончания работы с мотоблоком. Грязный двигатель и загрязненные ребра цилиндра двигателя могут стать причиной его перегрева и поломки.

Свеча зажигания



Снимите колпачок высоковольтного провода. Для извлечения свечи из двигателя пользуйтесь свечным ключом из комплекта. Проверьте состояние свечи зажигания каждые 25 моточасов работы. Регулярно чистите свечу зажигания и проверяйте зазор между электродами. Зазор должен быть 0,6-0,7 мм. После проверки или замены закрутите свечу до упора свечным ключом.

Замена моторного масла

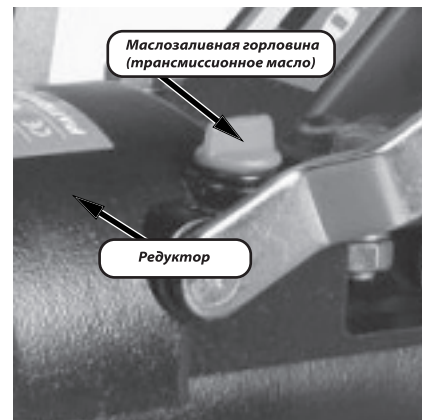


Открутите болт сливного отверстия и крышку маслозаливной горловины. Слейте отработанное масло. Производите замену моторного масла первый раз после 5 моточасов работы. Периодичность замены моторного масла во время эксплуатации мотоблока - каждые 50 моточасов работы или 1 раз в сезон.



Закрутите болт сливного отверстия. Залейте новое масло до уровня, указанного на щупе. При эксплуатации культиватора при сильной нагрузке или при повышенной температуре окружающего воздуха масло следует заменять каждые 25 моточасов. Помните, что мотоблок поставляется без моторного масла в двигателе.

Фрезы и редуктор



Каждый раз перед началом культивации проверяйте состояние редуктора, вала редуктора, фрез и креплений. При наличии масляных пятен в нижней части редуктора или вале обратитесь в сервисный центр. Если фрезы пришли в негодность, приобретите новые. Помните, что мотоблок поставляется без масла в редукторе.

СОВЕТЫ ПО ПРАКТИЧЕСКОМУ ИСПОЛЬЗОВАНИЮ БЕНЗИНОВОГО МОТОБЛОКА

- 1.** Бензиновый мотоблок данного класса предназначен только для бытового применения, не рекомендуется использовать для проведения профессиональных и промышленных работ.
- 2.** Бензиновый мотоблок оснащен 4-х тактным двигателем, работающим на чистом бензине с октановым числом АИ-92 и специальном масле для 4-х тактных двигателей. Бензин и моторное масло заливаются в разные емкости культиватора и не подлежат смешиванию. Использование бензина с октановым числом менее АИ-92 может привести к детонации, перегреву и повреждению двигателя. Запрещается использовать бензин с содержанием свинца.
- 3.** При пользовании бензиновым мотоблоком следует использовать специальное защитное снаряжение. Рекомендуем использовать защитные очки или сетку, наушники, рукавицы и резиновые сапоги или иную обувь с защищенным мыском.
- 4.** Перед началом культивации проверяйте исправность всех элементов мотоблока. При запуске двигателя не вытягивайте резко стартерный шнур и не отпускайте его из полностью вытянутого положения, это может повредить механизм стартера. Убедитесь в отсутствии повреждений на корпусе мотоблока, на фрезе, защитных щитках и ручках управления. Если обнаружили повреждения обратитесь в авторизованный сервисный центр.
- 5.** Перед работой проверяйте уровень моторного масла в картере, при необходимости долейте до необходимого уровня на щупе.

- 6.** При включении привода на вращающиеся ножи следите за тем, чтобы впереди или рядом с мотоблоком не было посторонних лиц, детей или животных. Крепко держите рукоятки - они стремятся подняться при включении ножей.
- 7.** Не стоит работать на влажных почвах. Не рекомендуем использовать мотоблок около деревьев из-за возможности повреждения корневой системы. Большие твердые куски почвы могут стать причиной поломки фрез и редуктора. Не используйте мотоблок для обработки около канав и насыпей. При культивации на склонах производите вспахивание по диагонали к поверхности склона. Запрещается перемещать мотоблок вверх и вниз по склону. Тяжелые почвы лучше обрабатывать в несколько проходов.
- 8.** Храните в сухом месте. Никогда не держите мотоблок с заправленным бензобаком в помещении. Прежде, чем ставить машину в помещение, дайте остыть двигателю. При длительном хранении нанесите на него антикоррозионные средства.
- 9.** При перемещении мотоблока с одного участка на другой всегда выключайте двигатель. Для удобства транспортировки и хранения опускайте транспортировочное колесо.
- 10.** Запрещается транспортировать культиватор на бок.
- 11.** Запрещается эксплуатация изделия при отсутствии каких-либо комплектующих элементов, так как это может стать причиной получения серьезных травм оператора и окружающих.
- 12.** Используйте только оригинальные запасные части рекомендованные производителем. Ремонт культиватора должен производиться только в авторизованных сервисных центрах.

ВОЗМОЖНЫЕ НЕИСПРАВНОСТИ И МЕТОДЫ ИХ УСТРАНЕНИЯ

Проблема	Возможное решение
Двигатель не запускается	<p>Возможно один из выключателей культиватора находится в положении «OFF».</p> <p>Высоковольтный провод не подсоединен к свече зажигания. Необходимо подсоединить.</p> <p>Проверьте свечу зажигания, при необходимости почистите или замените.</p> <p>Возможно закрыт кран подачи топлива. Откройте его.</p> <p>Проверьте уровень бензина, возможно в топливном баке нет бензина.</p> <p>Не правильно установлен рычаг управления дроссельной заслонки. Переведите рычаг от себя.</p> <p>Возможно низкий уровень масла в двигателе. Долейте масло до необходимого уровня.</p>
Двигатель не набирает обороты	<p>Плохой контакт на свече зажигания. Проверьте крепление высоковольтного провода.</p> <p>Проверьте воздушный фильтр, возможно он засорен. Очистите или замените на новый.</p> <p>Если в топливном баке оставался бензин продолжительное время, слейте его, затем залейте новый бензин.</p> <p>Рычаг воздушной заслонки находится в положении «закрыто». Переведите рычаг управления воздушной заслонки в положение «открыто».</p> <p>Не отрегулирован карбюратор. Обратитесь в ближайший авторизованный сервисный центр.</p>
Высокий уровень вибрации культиватора	<p>Возможно ослабли крепления фрезы или они повреждены.</p> <p>Неисправные детали необходимо заменить на новые или обратиться в сервисный центр.</p>
Двигатель работает неустойчиво на высоких оборотах	<p>Проверьте воздушный фильтр, возможно он засорен. Очистите или замените на новый.</p> <p>Отрегулируйте зазор свечи зажигания.</p>
Фрезы не вращаются	<p>Фрезы заблокированы крупными комьями земли или камнями. Остановите двигатель и очистите фрезы.</p> <p>Необходимо отрегулировать правильно трос сцепления</p>
Двигатель не развивает необходимую мощность и глохнет	<p>Возможно в топливном баке оставался бензин, слейте его и залейте свежего бензина.</p> <p>Проверьте воздушный фильтр, возможно он засорен. Очистите его или замените на новый.</p> <p>Проверьте свечу зажигания, при необходимости замените на новую.</p>

СРОК СЛУЖБЫ, УСЛОВИЯ ХРАНЕНИЯ, ТРАНСПОРТИРОВКИ И УТИЛИЗАЦИИ

СРОК СЛУЖБЫ, УСЛОВИЯ ХРАНЕНИЯ, ТРАНСПОРТИРОВКИ И УТИЛИЗАЦИИ

Срок службы и утилизация

При выполнении всех требований настоящей инструкции по эксплуатации срок службы мотоблока составляет 6 лет. По окончании срока службы не выбрасывайте технику в бытовые отходы! Отслуживший срок инструмент должен утилизироваться в соответствии с Вашими региональными нормативными актами по утилизации техники и оборудования.

Условия хранения

Хранить продукцию необходимо в закрытых или других помещениях с естественной вентиляцией, где колебания температуры и влажность воздуха существенно меньше, чем на открытом воздухе в районах с умеренным и холодным климатом, при температуре не выше +40°C и не ниже -50°C, относительной влажности не более 80% при +25°C, что соответствует условиям хранения 5 по ГОСТ 15150-89.

Условия транспортировки

Транспортировать продукцию можно любым видом закрытого транспорта в упаковке производителя или без нее, с сохранением изделия от механических повреждений, атмосферных осадков, воздействия химически-активных веществ и обязательным соблюдением мер предосторожности при перевозке хрупких грузов, что соответствует условиям перевозки 8 по ГОСТ 15150-89.

Мотоблок соответствует нормативам и техническим регламентам:

ТР ТС 010/2011 «О безопасности машин и оборудования»,

ТР ТС 020/2011 «Электромагнитная совместимость технических средств»

Критерии предельных состояний

- Необходимо следить за состоянием фрез и редуктора.
- При поломке элементов фрез нужно произвести замену ножа или целой фрезы (в зависимости от конструкции фрез).
- При обнаружении потеков масла/смазки густой консистенции на элементах фрез необходимо обратиться в авторизованный сервисный центр для замены сальников редуктора.

Критерии критических состояний

- В случае возникновения постороннего шума в двигателе немедленно заглушите двигатель и обратитесь в авторизованный сервисный центр для ремонта.
- В случае возникновения постороннего шума в редукторе немедленно заглушите двигатель и обратитесь в авторизованный сервисный центр.
- В случае заклинивания передачи необходимо обратиться в авторизованный сервисный центр.

2020 / 01 / 12345678 / 0001

2020 – год производства

01 – месяц производства

12345678 – код модели

0001 – индекс товара